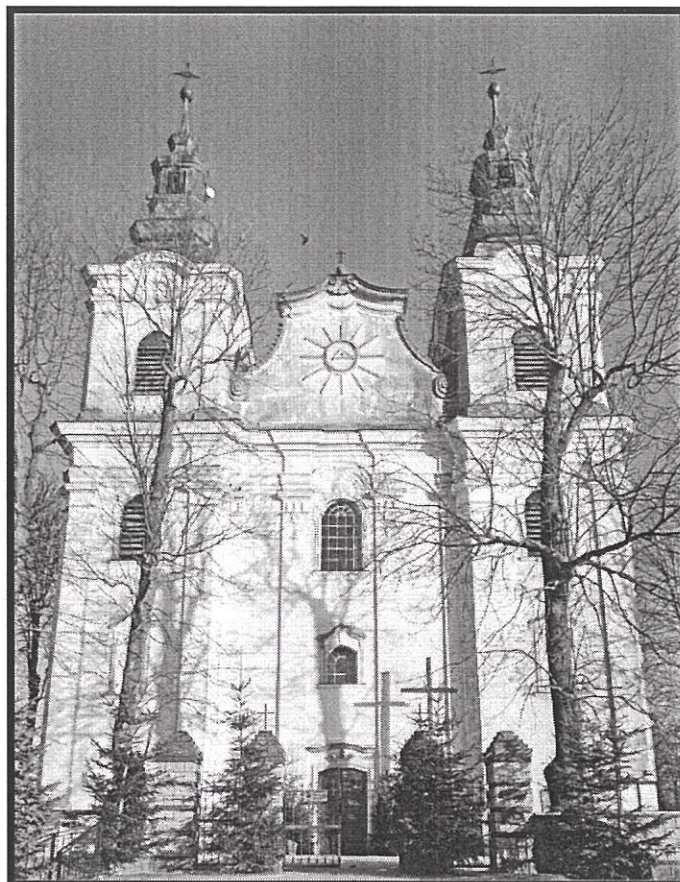


TEMAT:

PROGRAM PRAC KONSERWATORSKICH DO ELEWACJI KOŚCIOŁA

P.W. NAWIEDZENIA NMP W REGNOWIE

96-232, REGNÓW 7



INWESTOR: PARAFIA NAWIEDZENIA NMP W REGNOWIE

96-232 REGNÓW

PRACOWNIA PROJEKTOWA ARCHIVISION

UL. PIŁSUDSKIEGO 17

96-100 SKIERNIEWICE

WOJEWÓDZKI URZĄD OCHRONY ZABYTKÓW
W ŁODZI

załącznik do decyzji znak

WUOZ-ZN.5142.730.2024.KW.KS
z DN. 27.06.2024R.

MGKON
Konservacja Zabytków Sp. z o.o.
00-019 Warszawa, ul. Złota 7 lok. 18
NIP 525-249-47-19 REGON 142811435
KRS 0000373865 john@mgkon.pl
tel. +48 602 608 395 +48 501 201 909

Michał Jędrzejewski

OPRACOWANIE: MARTA JOHN-KOZIAK

MARZEC 2024

SPIS TREŚCI:

1. KARTA IDENTYFIKACYJNA ZABYTKU I DOKUMENTACJI	1
2. CEL I ZAKRES OPRACOWANIA	3
3. KWERENDA HISTORYCZNA	3
4. KALENDARIUM HISTORYCZNE	4
5. OPIS FORMALNO - STYLISTYCZNY	12
6. PLANY I MAPY	12
7. WNIOSKI I ZAŁOŻENIA KONSERWATORSKIE	12
8. WSKAZANIA KONSERWATORSKIE	13
9. ZALECENIA OGÓLNE PRZED ROZPOCZĘCIEM PRAC	13
10. OGÓLNY STAN ZACHOWANIA OBIEKTU	13
11. STAN ZACHOWANIA I PRZYCZYNY ZNISZCZEŃ WYPRAW TYNKARSKICH	14
12. PROGRAM PRAC KONSERWATORSKICH DO WYPRAW TYNKARSKICH	16
13. STAN ZACHOWANIA I PRZYCZYNY ZNISZCZEŃ KAMIENNEGO DETALU ARCHITEKTONICZNEGO	18
14. PROGRAM PRAC KONSERWATORSKICH DO KAMIENNEGO WYSTROJU ARCHITEKTONICZNEGO	18
15. STAN ZACHOWANIA I PRZYCZYNY ZNISZCZEŃ ELEMENTÓW ŻELIWNÝCH	20
16. PROGRAM PRAC KONSERWATORSKICH ELEMENTÓW METALOWÝCH - KRAT	20
17. STAN ZACHOWANIA I PRZYCZYNY ZNISZCZEŃ STOLARKI DRZWIOWEJ	21
18. PROGRAM PRAC KONSERWATORSKICH STOLARKI DRZWIOWEJ	21
19. STAN ZACHOWANIA ŚLUSARKI OKIENNEJ	22
20. PROGRAM PRAC KONSERWATORSKICH ŚLUSARKI OKIENNEJ	22
21. KONSERWACJA DREWNIANYCH ŻALUZJI WIEŻY KOŚCIOŁA	22
20. DOKUMENTACJA FOTOGRAFICZNA. LUTY 2024 ROK.	23

WOJEWÓDZKI OBYWATEL
OCHRONY ZABYTKÓW
WŁÓDZI

1. KARTA IDENTYFIKACYJNA ZABYTKU I DOKUMENTACJI

NR REJESTRU ZABYTKÓW: Kościół pw. Nawiedzenia N.M.P. w Regnowie objęty jest ochroną konserwatorską przez wpis do rejestru zabytków pod nr 265/197 na mocy decyzji z dnia 27.12.1967r. Dodatkowo kościół posadowiony jest na terenie cmentarza rzymsko — katolickiego, przykościelnego z XIV wieku, który objęty jest ochroną konserwatorską w granicach działki nr ew.310, obręb Regnów, przez wpis do rejestru zabytków pod nr 940A na mocy decyzji z dnia 19.11.1993 r.

Dodatkowo do rejestru zabytków ruchomych wpisane są:

- dekoracja rokokowa szczytu fasady z 1764r., gipsowo - wapienna, pod pozycją (58);
- obramienie dwudziestu okien elewacji z 1764 r., gipsowo - wapienna, pod pozycją (59);
- pięć portali późnobarokowych z 1764 r. - piaskowiec, pod pozycją (60 - 64);
- stolarka do dwóch portali wież z 1764 r. - drewno, pod pozycją 965-66)

na mocy decyzji wydanej przez Urząd Wojewódzki w Łodzi, Wydział Kultury i Sztuki Wojewódzkiego Konserwatora Zabytków z dnia 26.02.1974 r. pod nr rejestru B/302/87/58-66

RODZAJ: Kościół.

PROJEKTANT: Nieznany.

INSKRYPCJE: Brak.

DATOWANIE: Budynek kościoła został wzniesiony w 1764 r. dzięki fundatorowi — Franciszkowi Lanckorońskiemu, w miejscu dawnego kościoła drewnianego.

LOKALIZACJA: Regnów 7, 96-232 Regnów, działka nr ew. 310, obręb 0019.

WŁAŚCICIEL/UŻYTKOWNIK OBIEKTU: Parafia Rzymskokatolicka p.w. NMP w Regnowie.

PRZEDMIOT PRAC: Program Prac Konserwatorski, badania stratygraficzne elewacji.

WYKONAWCA: Pracownia projektowa ARCHIVISION, ul. Piłsudskiego 17, 96-100 Skierniewice.

AUTOR OPRACOWANIA: mgr Marta John – Koziak, dyplom nr 5734 ASP Kraków.

DATA WYKONANIA OPRACOWANIA: Marzec 2024 r.

WOJEWÓDZKI URZĄD
OCHRONY ZABYTKÓW
WŁODZI

2. CEL I ZAKRES OPRACOWANIA

Program prac konserwatorskich oraz badania stratygraficzne sporządzono:

- na podstawie ustawy z dnia 23 lipca 2003 r. o ochronie zabytków i opiece nad zabytkami (tj. Dz. U. z 2022 r., poz. 840),
 - zgodnie z wydanym pozwoleniem "PROWADZENIE BADAŃ KONSERWATORSKICH I BADAŃ ARCHITEKTONICZNYCH PRZY ZABYTKU WPISANYM DO REJESTRU ZABYTKÓW" /WUOZ - ZN.5160.7.2023.KW z dnia 27.12.2023 r.
- Na opracowanie dokumentacji opisowej i fotograficznej złożyły się: wizja lokalna przeprowadzona dnia 20.02.2024 roku, podczas której dokonano analizy stanu zachowania obiektu oraz wykonano badania stratygraficzne. W celu uzupełnienia wiedzy o obiekcie została sporządzona kwerenda historyczna, uzupełniona dokumentacją fotograficzną.

Opracowanie ma na celu przedstawienie historii budynku, jego wartości zabytkowych, stanu zachowania, a także uzasadnienia koncepcji wyglądu zabytku po przeprowadzeniu prac restauratorskich i konserwatorskich. Ponadto w opracowaniu zostanie zawarty wykaz materiałów zalecanych do przeprowadzenia konserwacji zabytków. Opracowanie wykonano w trzech egzemplarzach, w formie papierowej i elektronicznej (plik.pdf).

3. KWERENDA HISTORYCZNA

RYS HISTORYCZNY

Parafia i pierwszy drewniany kościół w Regnowie pw. św. Michała Archaniola powstał w pierwszej połowie XIII w. z fundacji księcia Konrada Mazowieckiego. Kościół miał początkowo wchodzić w skład parafii Cielądz i dopiero od 1333 r. stał się parafialnym. W 1603 r., podczas wizyty bp. W. Goślickiego, stał tu kościół drewniany, który spłonął w 1762 r. W tym czasie wieś w dzierżawę otrzymał starosta rawski Franciszek Kazimierz Lanckoroński i postanowił on ufundować nowy budynek świątyni. Budowa trwała dwa lata i skończyła się w 1764 r. Według legendy miało to być wotum wdzięczności za uratowanie życia podczas polowania. Konsekracji kościoła dokonał w 1772 r. biskup kijowski Józef Andrzej Załuski. Kościół szczęśliwie przetrwał pożar w 1842 r., który strawił całą plebanię, pochłaniając akta parafialne. W okresie Księstwa Warszawskiego kościół popadł w ruinę i dopiero w 1862 r. został odrestaurowany. W czasie I wojny światowej służył Rosjanom za punkt obserwacyjny i stał się areną lokalnych walk. Uszkodzeniu uległy wieże, dzwonnica i główne drzwi. II wojna światowa nie przyniosła zniszczeń. Kościół posiada bardzo bogate

wyposażenie, głównie w stylu barkowym. Główny ołtarz reprezentuje styl rokokowy i pochodzi z XVIII w. Otoczony jest rzeźbami Proroków Starego Testamentu, aniołów oraz św. Michała Archanioła. W ołtarzach bocznych zobaczyć można pochodzące z VIII w. rzeźby Antoniego Paderewskiego oraz Chrystusa Ukrzyżowanego. Oprócz tego w kościele znajduje się m.in. XV — wieczna gotycka rzeźba przedstawiająca Pietę oraz XVIII — wieczny obraz Matki Boskiej z Dzieciątkiem ubranej w srebrną sukienkę. Uwagę przyciąga także oryginalna ambona nawiązująca swoim kształtem do łodzi z żaglem, oraz Chrystusa Ukrzyżowanego.

Źródła:

1. Sólle P., Powiat rawski. Przewodnik turystyczny, Łódź 2010;
2. <https://diecezja.lowicz.pl/parafia/nawiedzenia-najswietszej-maryi-panny-w-regnowie/> Opracował: ks. kan. dr Paweł Staniszewski.



4. KALENDARIUM HISTORYCZNE

1764 r. zakończenie budowy kościoła.

1772 r. Konsekracja kościoła dokonana przez biskupa kijowskiego Józefa Andrzeja Załuskiego.

7.07.1807 r. Napoleon Bonaparte i Aleksander Romanow podpisali pokój w Tylży (Powstanie Księstwa Warszawskiego). Księstwo było nękane przez kryzysy gospodarcze oraz militarne.

1812 r. Napoleon ogłosił drugą wojnę polską - Wielka Armia wyruszyła na Rosję. Napoleon poniósł klęskę. Księstwo Warszawskie przestało istnieć wskutek postanowień kongresu wiedeńskiego.

27.11.1815 r. car Aleksander I nadał konstytucję Królestwu Polskiemu, nazywanemu też Królestwem Kongresowym.

20.06.1815 r. w Warszawie ogłoszono powstanie Królestwa Polskiego.

1831 r. - Klęska Powstania Listopadowego. Karą główną dla Królestwa, na które nałożono kontrybucję w wysokości 22 mln rubli, miało być zniesienie dotychczasowych swobód. Namiestnik rosyjski, feldmarszałek Iwan Paskiewicz, nakazał zamknięcie Uniwersytetu Warszawskiego i likwidację dotychczasowych komisji rządowych, oddając administrację ministerstwu rosyjskim. W miejsce województw powstały gubernie, polskie miary i wagi oraz system monetarny zastąpiły rosyjskie odpowiedniki. Powolnej rusyfikacji ulegało też szkolnictwo, a język rosyjski wypierał polski z urzędów wszystkich szczebli. Najdroższe jednak kary dosięgły mieszkańców Litwy i innych dawnych ziem Rzeczypospolitej wcielonych do guberni rosyjskich.

WOJEWÓDZKI URZĄD
KONSERWATORIA
W ŁÓDZI

Nieposiadająca majątków drobna szlachta szaraczkowa została pozbawiona specjalnym ukazem carskim szlachectwa i uznana za chłopstwo. Mieszkańców tych ziem wyłączono z amnestii, jaka objęła Królestwo, a uczestnikom działań powstańczych skonfiskowano kilka tysięcy majątków.

W okresie Księstwa Warszawskiego kościół popadł w ruinę i dopiero w 1862 r. został odnowiony.

1915 r - W czasie I wojny światowej służył Rosjanom za punkt obserwacyjny i stał się areną lokalnych walk. Uszkodzeniu uległy wieże, dzwonnica i główne drzwi. W elewacji zachodniej zachowany jest pocisk z czasów toczących walk.

1939 - 1945 r - kościół nie ucierpiał w czasie II wojny światowej (informacje niepotwierdzone).

1945 r - odnotowano zniszczenie 50% tynków, zerwanie konstrukcji dachu, dachówki, zniszczenie stolarki.

1952 r. - przydział materiałów budowlanych dla Parafii Regnów sygnatura 2/1587/0/7.3/18/833 (Archiwum Akt Nowych).

1965 r. - stan zachowania kościoła określono jako dobry.

2001 r. - dokonano remontu i zabezpieczenia dachu kościoła oraz wyczyszczono rynny z liści i patyków drzew rosnących wokół świątyni.

2003 r. - dzięki zaangażowaniu parafian odświeżono wnętrza świątyni.

2008 r. - (od maja do końca lipca) wykonano remont elewacji kościoła, wraz z jego malowaniem.

2020 r. - wyremontowano konstrukcję i pokrycie dachu.

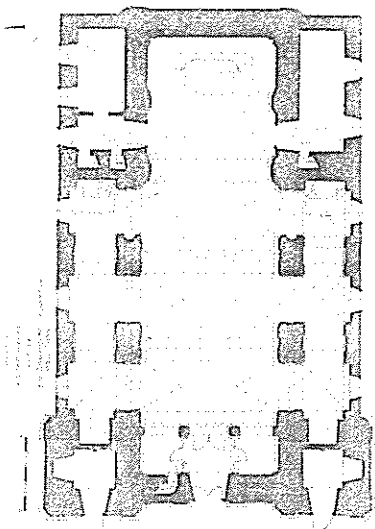
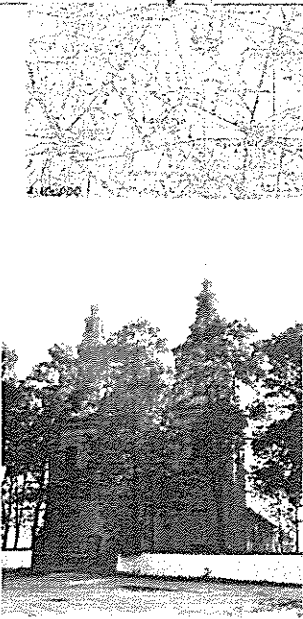
WOJEWÓDZKI
OCHRONY ZEPHYR
WŁODZI



Fot. 1 Mapa 5.XII.1914- 12.II. 1915 rok Z "Dziennika Działan Bojowych nad Rawką". Na mapie zaznaczono punkt obserwacyjny w Regnowie: Регнув



Fot. 2 Kościół w Regnowie (Tygodnik Ilustrowany 39/1915 r). Na zdjęciu widoczny jest również młody drzewostan.

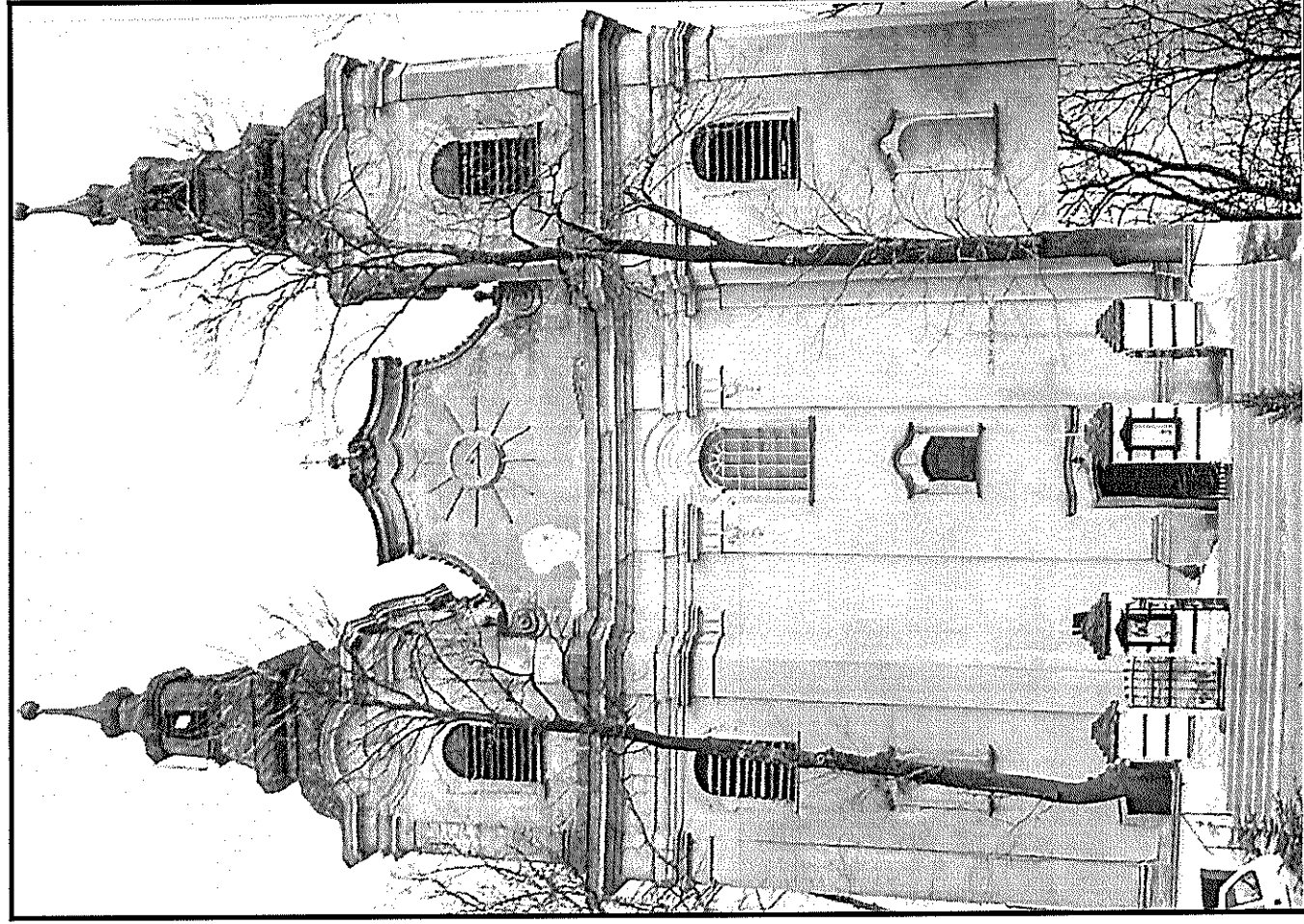
OSOBY PRZEJMOWYCH ZARYTEK W WYRAZACH ABCDEFGHIJKLMNOPQRSTUVWXYZ		Nr LUDZKIE	
KOŚCIÓŁ PARAFIALNY PW. NAWIEDZENIA DZIECIENNEJ MARII PANNY		1754 r.	REGNÓW
			
1. Miejsce:		2. Miejscowość:	
Regnów		Regnów	
3. Rodzaj obiektu:		4. Rodzaj obiektu:	
kościół parafialny		kościół parafialny	
5. Rodzaj obiektu:		6. Rodzaj obiektu:	
kościół parafialny		kościół parafialny	
7. Rodzaj obiektu:		8. Rodzaj obiektu:	
kościół parafialny		kościół parafialny	
9. Rodzaj obiektu:		10. Rodzaj obiektu:	
kościół parafialny		kościół parafialny	
11. Rodzaj obiektu:		12. Rodzaj obiektu:	
kościół parafialny		kościół parafialny	
13. Rodzaj obiektu:		14. Rodzaj obiektu:	
kościół parafialny		kościół parafialny	
15. Rodzaj obiektu:		16. Rodzaj obiektu:	
kościół parafialny		kościół parafialny	
17. Rodzaj obiektu:		18. Rodzaj obiektu:	
kościół parafialny		kościół parafialny	
19. Rodzaj obiektu:		20. Rodzaj obiektu:	
kościół parafialny		kościół parafialny	
21. Rodzaj obiektu:		22. Rodzaj obiektu:	
kościół parafialny		kościół parafialny	
23. Rodzaj obiektu:		24. Rodzaj obiektu:	
kościół parafialny		kościół parafialny	
25. Rodzaj obiektu:		26. Rodzaj obiektu:	
kościół parafialny		kościół parafialny	
27. Rodzaj obiektu:		28. Rodzaj obiektu:	
kościół parafialny		kościół parafialny	
29. Rodzaj obiektu:		30. Rodzaj obiektu:	
kościół parafialny		kościół parafialny	

Fot. 3 Karta zabytku, pierwszy wpis stanu zachowania obiektu z roku 1945 r.

Nr 11		ABCDEFGHIJKLMNOPQRSTUVWXYZ	
1. Obiekt zabytkowy:		2. Miejscowość:	
KOŚCIÓŁ PAR. PW. NAWIEDZENIA N.M.P.		REGNÓW	
3. Wiek:	4. Styl:	5. Powierzchnia m ² :	6. Powierzchnia w m ² :
XVII	gotycki	12000	a) zabudowa 750, b) wykopany 750
7. Materiał budowlany:	8. Styl:	9. Styl:	10. Styl:
a) cegła	gotycki	gotycki	gotycki
b) sklepienia	gotycki	gotycki	gotycki
c) stropy	gotycki	gotycki	gotycki
d) więzienie dachu	gotycki	gotycki	gotycki
e) krycie dachu	gotycki	gotycki	gotycki
11. Liczba budynków:	12. Liczba kondygnacji:	13. Użytkowanie wnętrza według lat:	14. Granice należące do zabytku:
1	1	a) isb mieszkalnych	a) oprdy słojowe
1	1	b) innych pomieszczeń (b)	b) sady i grunty uprawne
1	1	c) piwnic	c) lasy
1	1	1	d) wody
1	1	1	e) inne
15. Przeznaczenie pierwotne budynku:	16. Użytkowanie w latach ubiegłych:	17. Użytkowanie obecne:	18. Nadaje się do użytku na:
sakralny	kościół	kościół	kościół
19. Data, rodzaj i stopień zniszczenia i odbudowy:	20. Data, rodzaj i stopień zniszczenia i odbudowy:	21. Data, rodzaj i stopień zniszczenia i odbudowy:	22. Data, rodzaj i stopień zniszczenia i odbudowy:
Data:	O P I S	Data:	O P I S
III 1941 r.	kościół parafialny	III 1941 r.	kościół parafialny
II 1941 r.	kościół parafialny	II 1941 r.	kościół parafialny
I 1941 r.	kościół parafialny	I 1941 r.	kościół parafialny
23. Rejestr zabytku N:	24. Rejestr zabytku N:	25. Rejestr zabytku N:	26. Rejestr zabytku N:
239-XI-4	239-XI-4	239-XI-4	239-XI-4
27. Nazwa księgi hipotecznej:	28. Nazwa księgi hipotecznej:	29. Nazwa księgi hipotecznej:	30. Nazwa księgi hipotecznej:
27	27	27	27
31. Akta:	32. Akta:	33. Akta:	34. Akta:
31	31	31	31
35. Fotografie:	36. Fotografie:	37. Fotografie:	38. Fotografie:
35	35	35	35
39. Inwentaryzacja pomiarowa:	40. Inwentaryzacja pomiarowa:	41. Inwentaryzacja pomiarowa:	42. Inwentaryzacja pomiarowa:
39	39	39	39

WOJEWÓDZKI URZĄD
 OCHRONY ZDZIEŁ
 WŁOCŁAW

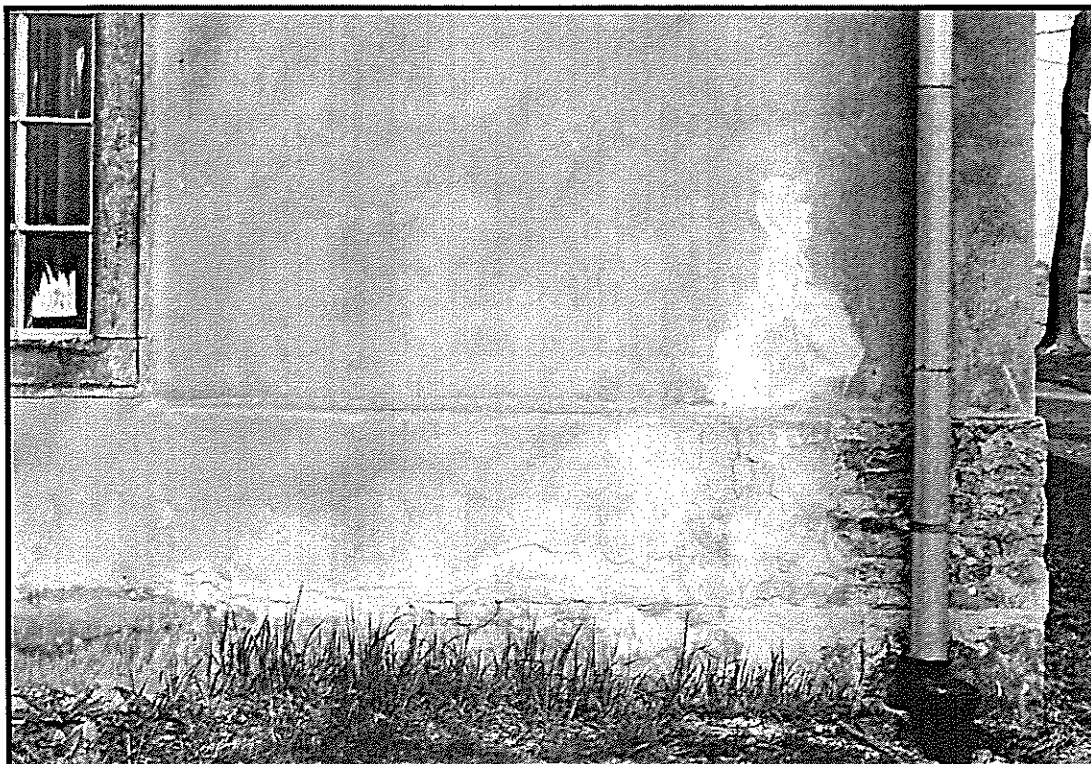
Fot. 4 Karta zabytku. Pierwszy opis stanu zachowania obiektu z roku 1945 r.



Fot 5. Zdjęcie archiwalne kościoła przed planowanym remontem wykonane zimą w 2003 roku.



Fot 6. Zdjęcie archiwalne przedstawiające remont muru w 2003 roku. W tle widoczne niemalowane tynki.



Fot 7. Elewacja południowa. Widoczne niemalowane tynki świątyni. 2003 rok.

STOWISZCZYSTWA
KONWENTU
WŁODZI



Fot. 8. Autor: Tomasz Mazurek.



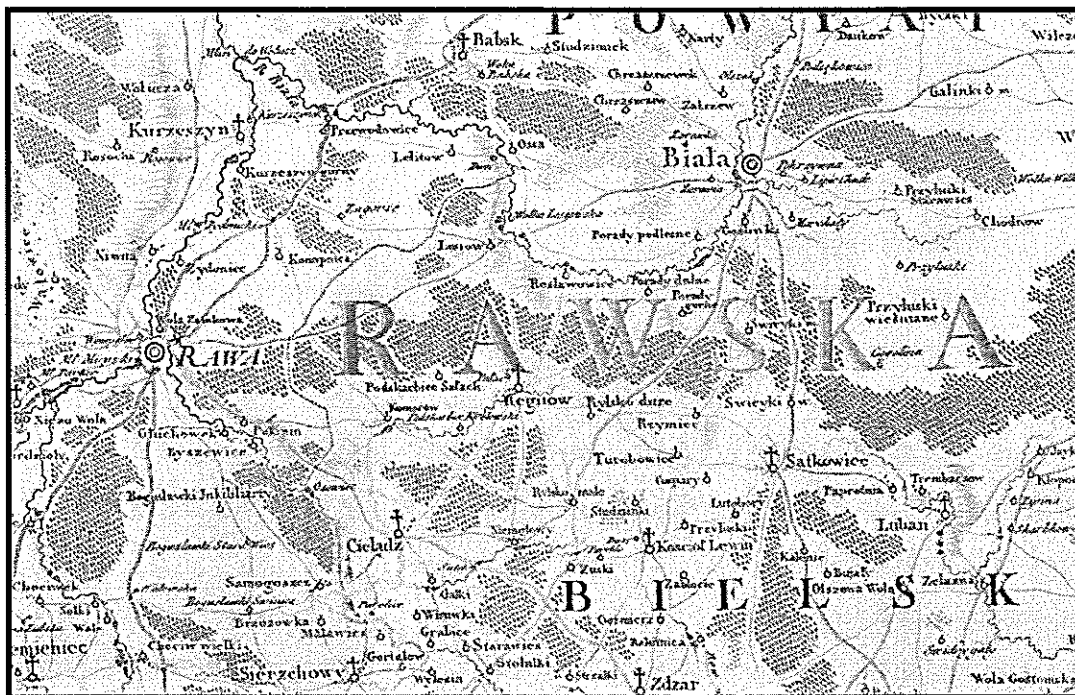
Fot. 9. Autor nieznany.

WOJEWÓDZKI
OCHRONI
WŁO...

5. OPIS FORMALNO - STYLISTYCZNY

Kościół murowany, otynkowany. Orientowany, trójnawowy, bazylikowy na rzucie prostokąta o stylistyce późnobarokowej. Wybudowany na planie krzyża łacińskiego z trzema ołtarzami we wnętrzu. Barokowa fasada ozdobiona dwiema położonymi symetrycznie wieżami oraz umieszczonymi pilastrami. Dach nad nawą główną dwuspadowy, nad bocznymi nawami pulpitowy, pierwotnie pokryty dachówką, która została przywrócona podczas ostatniego remontu.

6. PLANY I MAPY



Fot. 10 Kościół pw. Nawiedzenia N.M.P. w Regnowie zaznaczony na mapie sporządzonej przez Pułkownika Wojsk Koronnych Karola de Perthées, wydana w Paryżu w 1806 roku.

(źródło: Biblioteka Narodowa sygn. ZZK 3 831)

WOJEWÓDZKI PRZED
CZYNKOWSKI URZĄD
WŁOZKI

7. WNIOSKI I ZAŁOŻENIA KONSERWATORSKIE

Celem planowanych prac renowacyjnych i konserwatorskich będzie ratowanie substancji zabytkowej oraz usunięcie i powstrzymanie procesów niszczących. Zakłada się przeprowadzenie pełnej konserwacji technicznej i estetycznej elewacji kościoła.

8. WSKAZANIA KONSERWATORSKIE

Analiza budowy technologicznej nakłada w tym przypadku obowiązek zastosowania rekomendowanych materiałów z przeznaczeniem do obiektów zabytkowych.

W ramach remontu elewacji przewiduje się następujące prace:

- oczyszczenie elewacji, detalu architektonicznego.
- reperację wraz z wzmocnieniem strukturalnym tynków i ewentualnie osłabionego podłoża.
- odtworzenie, uzupełnienie uszkodzonych tynków elewacji.
- konserwację, renowację, rekonstrukcję detalu opracowanego w narzucie.
- konserwację kamiennego detalu architektonicznego.
- malowanie elewacji.
- zachowanie świadka (pocisku z czasów I Wojny Światowej na elewacji frontowej).
- zachowanie śladów postrzałowych na kamiennym portalu, cokole elewacji północnej.
- sprawdzenie drożności rur spustowych, rynien.
- wymianę obróbek blacharskich.
- wymianę żaluzji drewnianych wraz z zabezpieczeniem wewnętrznym okien (przeciw ptakom).
- wykonanie kolców przeciw ptakom w górnej części obiektu np. na gzymsach oraz innych wystających elementach gdzie stwierdzono możliwość bytowania gołębi.
- pielęgnacja drzewostanu.

9. ZALECENIA OGÓLNE PRZED ROZPOCZĘCIEM PRAC

1. **Przed rozpoczęciem prac należy zwołać komisję konserwatorską z udziałem przedstawicieli ŁWKZ w celu omówienia etapów prac oraz zaplanowaniu dalszych, regularnych komisji konserwatorskich m.in. dotyczących etapów m.in. prac przy elewacji i jego detalu, detalu szczytu fasady, elementów kamiennych, metalowych, stolarki i ślusarki.**
2. Wykonanie wstępnej dokumentacji konserwatorskiej w formie inwentaryzacji: fotograficznej, opisowej, rysunkowej.

3. Uzyskanie wszystkich stosownych, formalnych, administracyjnych pozwoleń na przeprowadzenie działań konserwatorsko - budowlanych.
4. Administracyjne, organizacyjne i techniczne przygotowanie obiektu oraz terenu wokół niego do przeprowadzenia prac konserwatorsko - budowlanych.

10. OGÓLNY STAN ZACHOWANIA OBIEKTU

Kościół usytuowany jest na niewielkim wzniesieniu. Otoczony jest starym drzewostanem. Mur kościoła wg zachowanych zdjęć był prawdopodobnie ceglany, a następnie otynkowany. Obiekt posiada szczelne zadaszenie. Wnętrza obydwu wież zanieczyszczone przez odchody ptaków. Nie posiada izolacji przeciwwilgociowej poziomej i pionowej. We wnętrzu świątyni widoczne są liczne zawilgocenia tynków (zwłaszcza w strefie przyziemia ściany północnej). W zakrystii stwierdzono wysoki stopień uszkodzenia tynków. Wyprawy tynkarskie są zasolone, odspojone od podłoża.

Kościół nie posiada ogrzewania, okna są nieszczelne, posadzka kościoła wtórna. W części wschodniej kościoła zlokalizowane są krypty (bez możliwości dostępu). Jedynie przez okienka wentylacyjne od strony wschodniej można zajrzeć do wnętrza. Stan zachowania elewacji można określić jako zły. Na ten stan mają wpływ przede wszystkim warunki ekspozycji zewnętrznej, na które obiekt jest narażony (oddziaływanie wielu czynników, m.in.: wód opadowych, zmian temperatury w cyklu dobowym i rocznym oraz działanie czynników atmosferycznych). W wielu miejscach tynki odspajają się od podłoża. Zniszczenia te spowodowane są podniesionym poziomem zawilgocenia spowodowanym niedrożnością rynien i rur spustowych, szczelną opaską przylegającą do ścian zewnętrznych kościoła. Stałe zawilgocenie najniższych partii ścian zewnętrznych przyczynia się do rozwoju drobnoustrojów. Szczególnie intensywne nawarstwienia w postaci zielonych glonów widoczne są od strony północnej, gdzie zawilgocenie z racji zacienienia utrzymuje się dłużej. Stan zachowania powłok barwnych jest zły: w wielu miejscach farba odspaja się od podłoża, tworząc tzw. łuski spowodowane między innymi farbą o niskiej dyfuzji pary wodnej. Właściwej oceny stanu zachowania poszczególnych fragmentów elewacji będzie można dokonać po postawieniu rusztowań. Oprócz oceny wypraw tynkarskich i detalu architektonicznego należy sprawdzić stan zachowania obróbek blacharskich, które - w przypadku stwierdzonego zużycia - należy wymienić.

WYKONANO
PRACOWNIA
ARCHIVISION

11. STAN ZACHOWANIA I PRZYCZYNY ZNISZCZEŃ WYPRAW TYNKARSKICH

Z uwagi na pogarszający się stan techniczny kościoła wymaga przeprowadzenia kompleksowego remontu wypraw tynkarskich wraz z detalem architektonicznym. Głównymi czynnikami prowadzącymi do stopniowej destrukcji powierzchni elewacji są zmienne warunki klimatyczne, zastosowane materiały oraz upływ czasu.

Podczas przeprowadzonej wizji lokalnej wykonanej na poczet badań stratygraficznych zwrócono uwagę na dobrą jakość zaprawy tynkarskiej. Zastosowany tynk wapienno-cementowy o grubości minimum ok. od 1.5 cm do 2.5 cm jest wytrzymały, nie wykazuje skłonności do pudrowania się lub odspojenia. Przy ostukiwaniu narzędziem odgłos tynku jest jednorodny. Przy wykonywanych odkrywkach sondażowych tynku zastosowane warstwy technologiczne są ze sobą dobrze zespolone. Na podstawie przeprowadzonej kwerendy oraz analizy zebranych materiałów (badań stratygraficznych) stwierdza się całkowitą bądź częściową wymianę tynków, których zniszczenie zostało odnotowane w Karcie Zabytku w 1945 roku przez Ośrodek Dokumentacji w Warszawie.

Zachowane informacje o przydziale materiałów budowlanych dla Parafii Regnów dostępne są formie dokumentacji w Archiwum Akt Nowych (sygnatura 2/1587/0/7.3/18/833). Dostępne dokumenty świadczą o przeprowadzeniu rozległego remontu elewacji zewnętrznych kościoła wraz z wymianą stolarki okiennej. Wg oceny stanu zachowania opisanej w Karcie Zabytków zniszczenia tynku oszacowano na 50% powierzchni. Podczas prowadzonych badań stratygraficznych stwierdzono jedynie śladowe ilości tynków wapienno - piaskowych w miejscach gdzie całkowite ich usunięcie było utrudnione. Tynki pozostały w obrębie okien, w miejscach montażu belkowania. Nie można wykluczyć zachowania większej ilości tynków pierwotnych w partii szczytowej attyki wież kościoła. W świetle rozważań technologicznych kościoła został ukończony w 1764 a tynki wapienno - cementowe zostały wprowadzono dopiero wraz z rozwojem kolei parowej I połowa XIX) wieku. Tak więc należy przyjąć, że obecne tynki elewacji zostały odtworzone w latach 60-tych XX wieku. Dokumentacja fotograficzna (fot. nr 6) ukazuje różnice kolorystyczne partii tynkowanych kościoła oraz stan zachowania detalu kamiennego opaski okiennej, które nie zostało oczyszczone podczas remontu w 2003 roku. Obecna kolorystyka elewacji nie została poparta badaniami historycznymi obiektu. Zaproponowany odcień elewacji nawiązuje do popularnej w latach 90 - 2000 r. XX wieku mody na malowanie kościołów i budynków użyteczności publicznej. Kościół posiada bardzo bogatą, rozbudowaną formę architektoniczną, którą przy planowanej realizacji należy wyeksponować wprowadzając dwa przeciwstawne kolory, nawiązujące do dawnych jasnych wypraw wapienno - piaskowych (te mogły być pomalowane jasną farbą wapienną kontrastującą z nieco ciemniejszym detalem kamiennym).

WŁODZI

W najbliższym otoczeniu kościoła rosną stare drzewa (widoczne są na zdjęciu z 1915 roku). Drzewostan podlegał pracom pielęgnacyjnym (fot. nr 8). Drzewa odrosły, korony są mocno rozgałęzione. Drzewa powodują zacienienie (elewacji zachodniej i północnej). Stwierdza się rozległe skażenie mikrobiologiczne tynków. Tynki są zanieczyszczone z tendencją do inwazyjnego rozrostu glonów. Rażące zniszczenia widoczne są w pełnej wysokości wieży oraz nawy bocznej. Zdegradowana stolarka (żaluzje) okien wieży umożliwia swobodny dostęp gołębiom, które budują gniazda w wieży. Bytujące ptaki pozostawiają odchody zanieczyszczając konstrukcję wewnątrz wieży. W okresie jesiennym drzewa zrzucają bardzo duże, twarde liście, które regularnie zapychają rynny i rury spustowe kościoła powodując ich niedrożność.

Mając na uwadze dobro obiektu zaleca się przeprowadzenie zabiegów pielęgnacyjnych drzew po uzyskaniu pozytywnej opinii Wydziału Założeń Zieleni Wojewódzkiego Urzędu Ochrony Zabytków w Łodzi.

12. PROGRAM PRAC KONSERWATORSKICH DO WYPRAW TYNKARSKICH

1. Wykonanie dokumentacji fotograficznej i opisowej stanu obiektu oraz kontynuowania jej podczas prac.
2. Przed rozpoczęciem prowadzenia prac czyszczenia elewacji należy zabezpieczyć stolarkę okienną i drzwiową.
3. W zależności od występowania skażenia mikrobiologicznego zaleca się miejscowe lub całościowe zastosowanie roztworu chlorku bezalkoniowego przeznaczonego do usuwania zarodników glonów, grzybów, porostów i mchów. Prace należy przeprowadzić w bezwietrzny dzień metodą oprysku. Preparat powinien działać ok. 6 h.
4. Oczyszczenie elewacji wykonać na podstawie prób na małej powierzchni.
5. Dopuszcza się zastosowanie preparatu chemicznego, który umożliwi rozpuszczenie farb dyspersyjnych a następnie zmycie nawarstwień parą wodną. Przez zastosowaniem należy wykonać próbę skuteczności pasty.
6. Warstwę pasty nałożyć na podłoże. Pasta działa w przedziale od kilku minut do kilkunastu godzin, podczas którego należy kontrolować stopień zmiękczenia. Zaleca się zastosowanie pasty emulgującej w wodzie, o długim czasie aktywności, ulegającej biodegradacji. Próby oraz stopień oczyszczenia powierzchni należy przedstawić do decyzji przedstawiciela ŁWKZ.
- 7.

URZĄD
ZABYTEKÓW
WŁODZI

8. Należy usunąć osłabione, zawilgocone tynki a w przypadku niewielkich odspojień zastosować zastrzyki podtynkowe.
9. Oczyszczona i odkurzona powierzchnia uwidoczni rysy i pęknięcia tynku, które należy rozciąć i poszerzyć.
10. Drobniejsze spękania w murach wypełniać suspensją cementową, dwuskładnikową zawiesiną mineralną o bardzo dobrej płynności do wypełniania odspojonych tynków oraz zamykania rys posiadająca walory doskonałej penetracji. Przed użyciem składniki należy dokładnie wymieszać i wprowadzać dużą strzykawką lub pompką iniekcijną w szczeliny do momentu wypełnienia pustej przestrzeni (szczegóły w instrukcji technicznej).
11. Szerokie rysy i pęknięcia w murze należy wzmocnić prętami ze stali austenitycznej z użyciem jednoskładnikowej zaprawy kotwiącej.
12. W przypadku miejscowego uszkodzenia podłoża murowego - cegłę zlasowaną, osłabioną należy usunąć. Do uzupełnień zastosować cegłę w odpowiednim rozmiarze, o zbliżonych parametrach fizyko - chemicznych. Materiał ceramiczny wmurować na trasowej.
13. Miejscowo odsłonięte miejscowo osłabione cegły mogą wymagać wzmocnienia przed nałożeniem kolejnych warstw. Należy zwrócić uwagę aby preparat wzmacniający nie posiadał właściwości hydrofobowych. Ze względu na różny stopień degradacji zaleca się wykonanie wcześniejszych prób na wybranym środku wzmacniającym. Do wzmocnienia podłoża zaleca się alkaliczny, mineralny środek wzmacniający wytwarzający żel krzemionkowy. Wzmacnia stary mur na powierzchni i w strukturze, który nie działa hydrofobizująco.
14. Pozostałą powierzchnię elewacji odtworzyć/uzupełnić gotowym tynkiem wapienno - cementowym przeznaczonym do stosowania na historycznych murach. Zaprawę nakładać i zacierać zgodnie ze sztuką tynkarską, w sposób powtarzający wykańczanie wypraw tynkarskich, zgodnie z zaleceniami producenta. Zacieranie i wykończenie tynku zostanie przedstawione do komisji przy udziale przedstawiciela ŁWKZ.
15. Na pozostałe oczyszczone z powłok malarskich tynki nałożyć ew. warstwę wyrównawczą, stosując zaprawę mineralną. Plastikna gładź nadaje się do wygładzania powierzchni tynków wapienno-cementowych i renowacyjnych. Grubość pojedynczej warstwy 2 - 5 mm. Po 30 do 60 minutach zaprawa nadaje się do filcowania.

16. Po nałożeniu tynków i nałożeniu szpachlówki wyrównującej, należy odczekać, aby zaprawy związały a następnie zaimpregnować podłoże pod farby preparatem wodorozcieńczalnym. Preparat nanieść pędzlem na oczyszczoną, naprawioną, chłonną powierzchnię tynków.
17. Powierzchnię wymalować dwukrotnie farbą krzemoorganiczną pozwalającą na uzyskaniu odpowiedniego, historycznego efektu końcowego. Farbę nakładać za pomocą pędzla, w sposób imitujący tradycyjne wymalowanie.
18. Ostateczny dobór kolorystyki elewacji powinien zostać poprzedzony próbami malarskimi wykonanymi na małej powierzchni z udziałem przedstawiciela ŁWKZ.

UWAGI :

- a. Podczas prowadzenia prac dokonać przeglądu obróbek blacharskich gzymsów, hełmu wież. W przypadku stwierdzenia złego stanu zachowania blachy, obróbki blacharskie należy naprawić, ew odtworzyć w miejscach ich występowania. Pozostałe, wrażliwe na czynniki atmosferyczne miejsca gzymsów pozbawione obróbek blacharskich wykończyć metodą szlamowania.
- b. Obróbki gzymsów, parapetów wykonać ze spadkiem od elewacji.
- c. Należy wykonać kapinosy oraz właściwe mocowanie obróbek w miejscach styku ze ścianą tzn. podcięcie tynku i wywinięcie obróbek na ścianę.

13. STAN ZACHOWANIA I PRZYCZYNY ZNISZCZEŃ KAMIENNEGO DETALU ARCHITEKTONICZNEGO

Fasada zachodnia posiada bogaty, rozbudowany detal architektoniczny, który z uwagi na upływ czasu, uległ uszkodzeniu. Analizując archiwalne zdjęcia fasady, można zauważyć późniejsze przemaalowanie detalu kamiennego farbą, jednak z powodu braku dostępu trudno jednoznacznie ocenić zakres i stan zachowania dekoracji kamiennej elewacji fasady. Podczas prac remontowych prowadzonych w 2003 r. lub 2008 r. dokonano przemaalowania portalu głównego oraz przeszlifowano dwa portale boczne pozbawiając je faktury (szlaku krakowskiego). Prowadzone działania były sprzeczne z zasadami prowadzenia prac na obiekcie zabytkowym. Wykonane uzupełnienia są odspojone, nieszczelne, przestarzałe w wyniku naturalnego procesu starzenia się zastosowanych materiałów. Z uwagi na zły stan zachowania portale wymagają podjęcia prac konserwatorskich.

Należy zachować widoczne zniszczenia pochodzące z okresu I wojny światowej (portal oraz cokół elewacji północnej). W kilku miejscach widoczne są ślady postrzałowe lub ślady odprysków granatu.

ŁWKZ
LABORATORIUM
WARSZAWA

Kamienne cokoly zostały przemaalowane farbą elewacyjną, o niskim współczynniku paroprzepuszczalności, Farbę podobnie jak przestarzałe uzupełnienia należy usunąć.

Opaski kamienne okien są dobrze zachowane, wymagają jedynie starannego oczyszczenia oraz drobnego uzupełnienia ubytków, wykruszeń.

14. PROGRAM PRAC KONSERWATORSKICH DO KAMIENNEGO WYSTROJU ARCHITEKTONICZNEGO

1. Wykonanie dokumentacji konserwatorskiej (opisowej i fotograficznej) przed rozpoczęciem, w trakcie i po zakończeniu prac.
2. Z powierzchni kamienia należy ręcznie usunąć: mchy, porosty, glony przy pomocy szczotek z twardego włosia, itp.
3. Prace należy rozpocząć od dezynfekcji kamienia preparatem biobójczym, preparatem o efektywnym działaniu bakterio-, grzybo- i glonobójczym opartych, np. na chlorku bezalkoniowym, jako substancji czynnej. Prace przeprowadzić metodą oprysku.
4. Z powierzchni kamienia należy usunąć wadliwe uzupełnienia ubytków, spoiny.
5. Powierzchnię kamienia należy oczyścić na podstawie wytypowanych prób, do których należy zaliczyć umycie powierzchni elementów kamienia strumieniem gorącej pary wodnej pod dobranym (na etapie wcześniej wykonanych prób) ciśnieniem. W przypadku elementów scalonych kolorystycznie można zastosować pastę do usuwania powłok malarskich. Zaleca się zastosowanie produktu emulgującego w wodzie. Pasta posiada długi czas aktywności, dzięki czemu skutecznie usuwa także mocno przylegające warstwy farb i lakierów, nie zawiera alkaliów, N-metylo-pyrrolidonu, ulega biodegradacji, odczyn pH ok.8,5. Pasta działa w przedziale od kilku minut do kilkunastu godzin, należy kontrolować stopień zmiękczenia powłoki malarskiej.
6. Pozostałe zanieczyszczenia wolne od powłok malarskich o niskim stopniu zabrudzenia, w tym kurzu, oleistych i tłustych osadów, zmyć parą wodną pod ciśnieniem z zastosowaniem środka powierzchniowo-czynnego o zawartości substancji powierzchniowo czynnych: ok. 10%, ewentualnie można użyć Mydła Konserwatorskiego.
7. Ciemne nawarstwienia na piaskowcu można próbować doczyszczać gotową pastą tiksotropową, opartą na fluorku amonowym. Warstwę pasty pozostawia się na 5-10 minut a następnie splukuje ciepłą wodą, parą wodną.

8. Zabieg odsolenia należy wykonać na wybranych fragmentach detalu kamiennego w oparciu o metodę migracji soli rozpuszczalnych w wodzie do rozszerzonego środowiska (pulpa celulozowa nasączona wodą destylowaną). Zabieg odsolenia należy powtórzyć.
9. Zaleca się wzmocnienie osłabionego piaskowca środkiem zawierającym rozpuszczalniki organiczne oparte na estrach etylowego kwasu krzemowego o niskim stopniu wytrącania żelu ok. 10%. Moc środka należy dostosować do lokalnych potrzeb zdeintegrowanego kamienia.
10. Drobne ubytki kamienia uzupełnić zaprawą mineralną drobnoziarnistą, barwioną w masie. Poszczególne kolory zapraw można ze sobą mieszać, co pozwala indywidualnie dobrać kolor masy do kamienia. Rozległe ubytki uzupełnić metodą flekowania. Po oczyszczeniu kamienia należy powołać komisję konserwatorską z udziałem przedstawicieli ŁWKZ.
11. Wytworzenie warstwy szczepnej/kontaktowej dla zaprawy naprawczej umożliwi dodatek polimeru do wody zarobowej (proporcja 1:10).
12. Fugę uzupełnić bezcementową zaprawą do spoinowania z możliwością doboru kolorystyki specjalnej.
13. Dopuszczalne jest lokalne scalenie barwne uzupełnień z zastosowaniem niskokryjących (laserunkowych) farb krzemianowych o odpowiedniej paroprzepuszczalności i kolorze.
14. Powierzchnię kamienia należy zabezpieczyć impregnatem hydrofobizującym na bazie silanów i siloksanów w postaci wodnej emulsji. Ostateczny dobór środka zostanie wybrany na komisji konserwatorskiej z udziałem przedstawicieli ŁWKZ.
15. Z uwagi na zły stan zachowania piaskowca okienka piwnicznego rozległy ubytek należy uzupełnić metoda flekowania.
16. UWAGI: w procesie czyszczenia nie można używać jako ścierniwa piasku kwarcowego (stosowne rozporządzenie Ministra Ochrony Środowiska).
17. Wykonać opaskę żwirową na gruncie od wody odbitej na szerokość minimum 0,5 m.

15. STAN ZACHOWANIA I PRZYCZYNY ZNISZCZEŃ ELEMENTÓW ŻELIWNYCH

Otwory okienne krypt (elewacja wschodnia) zostały zabezpieczone ciężkimi, kutymi kratami, których stan zachowania jest zły. Powierzchnię żeliwa pokrywają liczne wżery spowodowane korozją metalu. Skorodowany trzpień kraty spowodował promieniste pęknięcia piaskowca.

STAN ZACHOWANIA
ELEMENTÓW ŻELIWNYCH
WŁODZI

16. PROGRAM PRAC KONSERWATORSKICH ELEMENTÓW METALOWYCH - KRAT

1. Wykonanie dokumentacji fotograficznej, opisowej stanu zachowania i kontynuowanie jej podczas trwania prac.
2. Kraty należy poddać konserwacji "in situ".
3. Zaleca się usunięcie wtórnych przemalowań przy użyciu środka do usuwania powłok olejnych.
4. Wyprostowanie pociętych fragmentów przy zastosowaniu metod metaloplastycznych.
5. Ewentualne uzupełnienie ubytków i wykonanie lutowania przygotowanego elementu do zachowanego oryginału.
6. Po wykonaniu zabiegu oczyszczenia należy dokładnie odtłuścić powierzchnię metalu, np. rozcieńczalnikiem typu Aceton albo Ksylen.
7. Powierzchnię metalu można zagruntować antykorozyjnym podkładem rdzochronnym EDDI SCHMIED.
8. Powierzchnię metalu pomalować dwukrotnie w odstępie czasowym wysokogatunkową farbą nawierzchniową specjalnie przeznaczoną do zabezpieczania zabytkowych elementów metalowych, w kolorze grafitowo - czarnym Kunstschmiede – Lack EDDI SCHMIED, o matowej powierzchni (NCS RAL 9004).

17. STAN ZACHOWANIA I PRZYCZYNY ZNISZCZEŃ STOLARKI DRZWIOWEJ

Główne drzwi wejściowe do świątyni uległy uszkodzeniu w czasie toczących się walk podczas I wojny światowej. Zostały wymienione i różnią się od zachowanej stolarki. Pomimo zadowalającego stanu zachowania drzwi wymagają przeprowadzenia prac konserwatorskich.

18. PROGRAM PRAC KONSERWATORSKICH STOLARKI DRZWIOWEJ

1. Ze względu na skomplikowany proces konserwacji konieczny jest demontaż skrzydeł drzwi i wykonanie poszczególnych zabiegów w pracowni.
2. Wykonać propozycję tymczasowego zabezpieczenia otworów drzwiowych po demontażu skrzydeł drzwi do uzgodnień i decyzji z przedstawicielem ŁWKZ.
3. Przed rozpoczęciem prac należy wykonać stratygraficzne badania konserwatorskie stolarki drzwiowej.
4. Sporządzić opracowanie z przeprowadzonych badań celem przedstawienia wyników przedstawicielowi ŁWKZ.

PROJEKTOWA
ARCHIVISION
UL. PIŁSUDSKIEGO 17, 96-100 SKIERNIEWICE

5. Demontaż skrzydeł drzwi z przewiezieniem do pracowni.
6. Równolegle wykonać tymczasowe zabezpieczenia otworu drzwiowego.
7. Ościeżnice należy poddać zabiegom konserwatorskim "in situ" na miejscu.
8. Ze stolarki należy usunąć farbę olejną, przestarzałą powłokę zabezpieczającą drewno w oparciu o środki chemiczne przeznaczone do usuwania lakierów.
9. Z klamek, zawiasów usunąć przemalowania, zabrudzenia. Ostateczne wykończenie detalu zostanie podjęte przy udziale komisji z przedstawicieli ŁWKZ.
10. W przypadku stwierdzenia konieczności należy wykonać impregnację drewna w roztworze Paraloidu B72 w ksylene o odpowiednim stężeniu metodą powlekania.
11. Równocześnie z impregnacją zostanie wykonana profilaktyczna dezynsekcja i dezynfekcja zapobiegająca ewentualnemu rozwojowi owadów i drobnoustrojów. W tym celu do roztworu impregnatu dodany zostanie 5% roztwór parachlorometakrezolu w alkoholu metylowym. Po wykonaniu impregnacji elementy stolarki zostaną pozostawione w celu odparowania rozpuszczalnika.
12. Po wykonaniu ewentualnej impregnacji możliwa będzie naprawa zniszczonych połączeń stolarskich oraz uzupełnienie większych ubytków drewna poprzez wykonanie drewnianych fleków z drewna odpowiedniego gatunku wklejonych z użyciem poliocyanu winylu oraz kołkowania pod odpowiednim kątem.
13. Ewentualne pęknięcia elementów drewnianych skleić przy pomocy ścisków klejem do drewna.
14. Niewielkie ubytki drewna należy uzupełnić przy użyciu dopasowanej do koloru drewna szpachlówki (do drewna).
15. Większe ubytki drewna wykonać w żywicy dwuskładnikowej (do drewna typu Araldite SV/HV 36 lub Axson SC 258).
16. Wykonać uzupełnienie brakującego nitowania.
17. Uzupełnioną powierzchnię należy opracować metodą szlifowania – papierem ściernym z odpowiednio dobraną gradacją.
18. Ostateczna decyzja dotycząca zabezpieczenia drzwi przed działaniem czynników atmosferycznych zostanie podjęta z udziałem przedstawiciela ŁWKZ.
19. Po zakończeniu prac należy wykonać montaż drzwi wraz z ich regulacją.
20. Wykonać udrożnienie zamka.

UWAGI: Jeżeli demontaż drzwi będzie niemożliwy do przeprowadzenia należy przeprowadzić konserwację in – situ.

WYKONANO PRACAMI
GODZINAMI
WŁODZI

19. STAN ZACHOWANIA ŚLUSARKI OKIENNEJ

Okna stalowe z kwaterami, szkło maszynowe. Stan techniczny ślusarki okiennej jest zły. Okna są nieszczelne, widoczne są luszczące się, spękane powłoki malarskie, kruszące się kity.

20. PROGRAM PRAC KONSERWATORSKICH ŚLUSARKI OKIENNEJ

1. Oczyszczenie powierzchni konstrukcji okien z nawarstwień wtórnych metodą chemiczną (środkiem do ściągania powłok olejnych).
2. Ustabilizowanie konstrukcji metalowej.
3. Usunięcie zdegradowanego kitu szklarskiego.
4. Usunięcie wytypowanych, uszkodzonych szyb.
5. Wyprostowanie odkształconych elementów przy użyciu młotków drewnianych lub gumowych. i
6. Szklenie.
7. Uszczelnienie i wypełnienie spoiny kitem szklarskim na bazie oleju lnianego.
8. Zabezpieczenie antykorozyjne za pomocą naniesienia farby o wysokiej zawartości cynku gwarantującej ochronę katodową np. Galva Zinc 1085 firmy Rust Oleum, Hempadur Zinc 17360 firmy Hempel lub podobnymi.
9. Pomalowanie powierzchni lakierem końcowym w kolorze powtarzającym pierwotny, lakierem do metalu np. Epoxy 9100 firmy Rust-Oleum, Lowigraf Pur Polifarb Łódź, farbą Eddi Schmied lub podobnymi.

21. KONSERWACJA DREWNIANYCH ŻALUZJI WIEŻY KOŚCIOŁA

Stan zachowania drewnianych żaluzji kościoła jest bardzo zły, jednak należy zachować jak największą ilość tkanki zabytkowej (przynajmniej jednej żaluzji w formie świadka). Ostateczny zakres planowanych działań zostanie zaakceptowany przy udziale przedstawicieli komisji ŁWKZ.

Od wewnątrz należy wykonać zabezpieczenie otworów okiennych siatką stalową, o drobnym oczku z zachowaniem wypustu dla nietoperzy, które prawdopodobnie zimują w wieży.

20. DOKUMENTACJA FOTOGRAFICZNA. LUTY 2024 ROK.

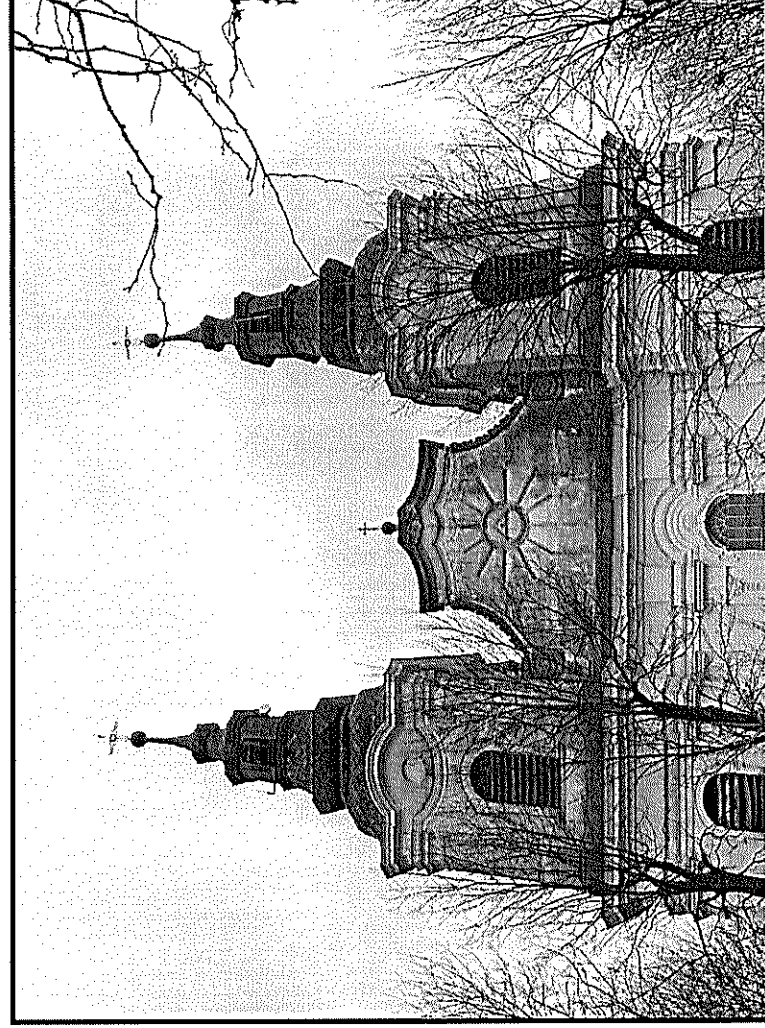


Fot. 11. Stan zachowania elewacji frontowej (zachodniej) kościoła w Regnowie.



Fot. 12. Stan zachowania elewacji frontowej (zachodniej) kościoła w Regnowie.

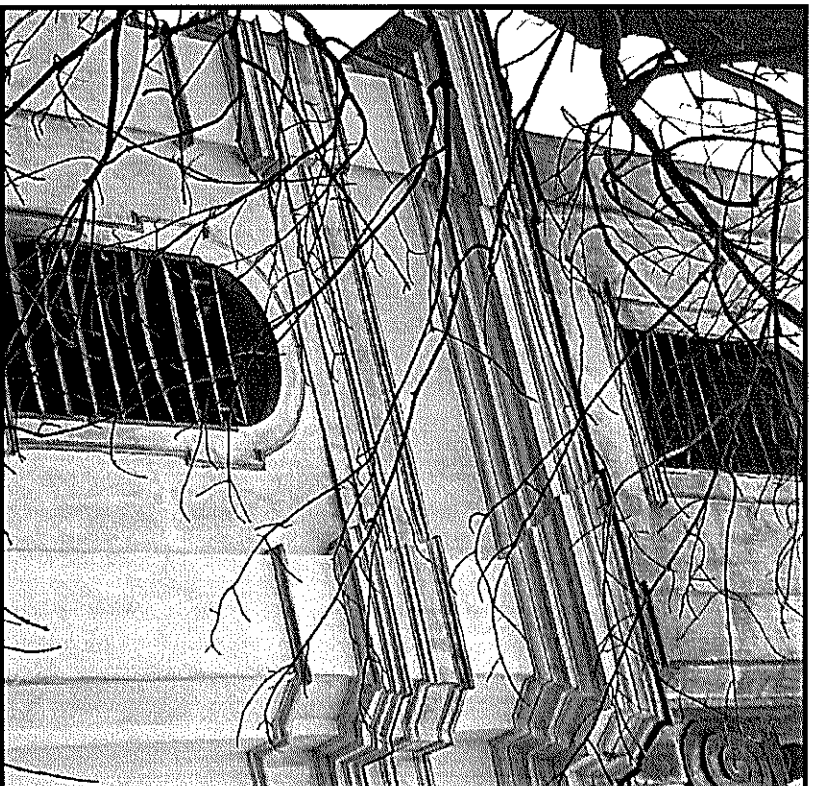
Wojewódzki Urząd
Culturalny
w Łodzi



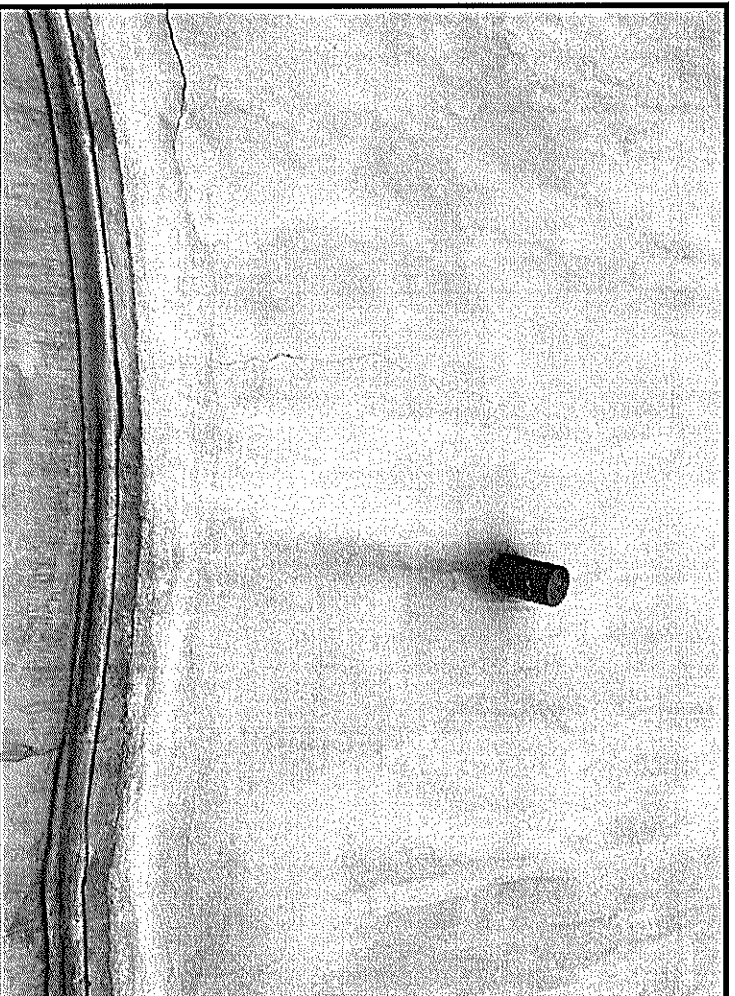
Fot. 13. Stan zachowania elewacji frontowej (zachodniej) kościoła w Regnowice.



Fot. 14. Stan zachowania elewacji frontowej (zachodniej) kościoła w Regnowice.

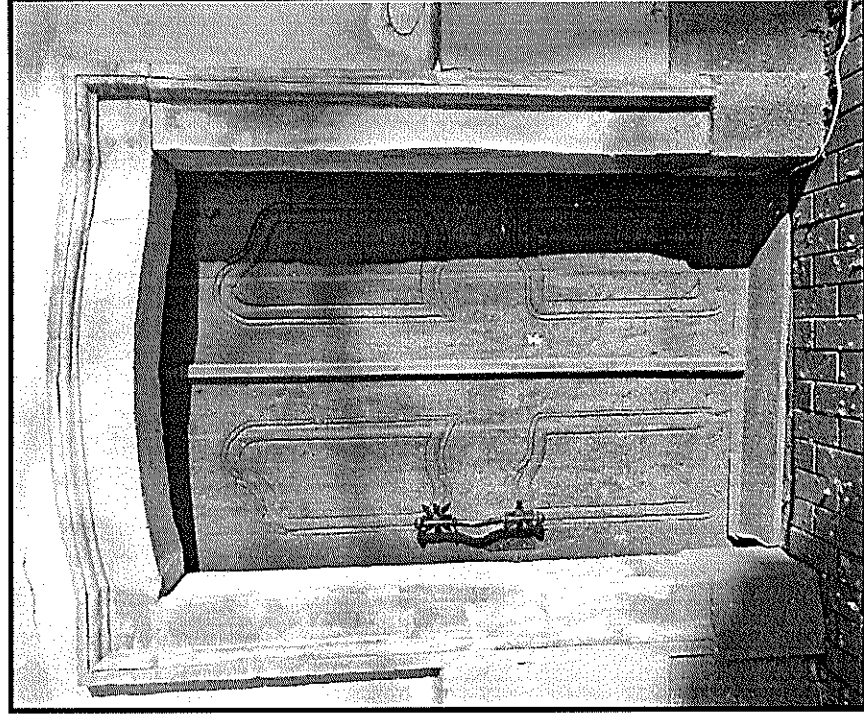


Fot. 15. Stan zachowania elewacji frontowej (zachodniej) kościoła w Regnowice.

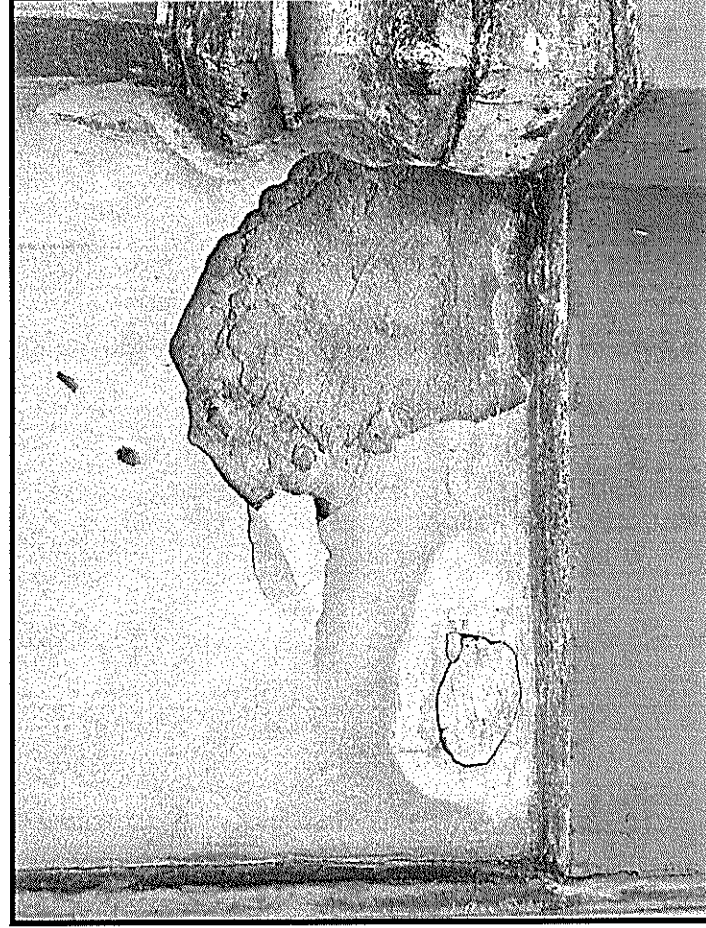


Fot. 16. Stan zachowania elewacji frontowej (zachodniej) kościoła w Regnowice.

STUDIO ARCHITECTURALNE
COMBINATION
WŁODZI

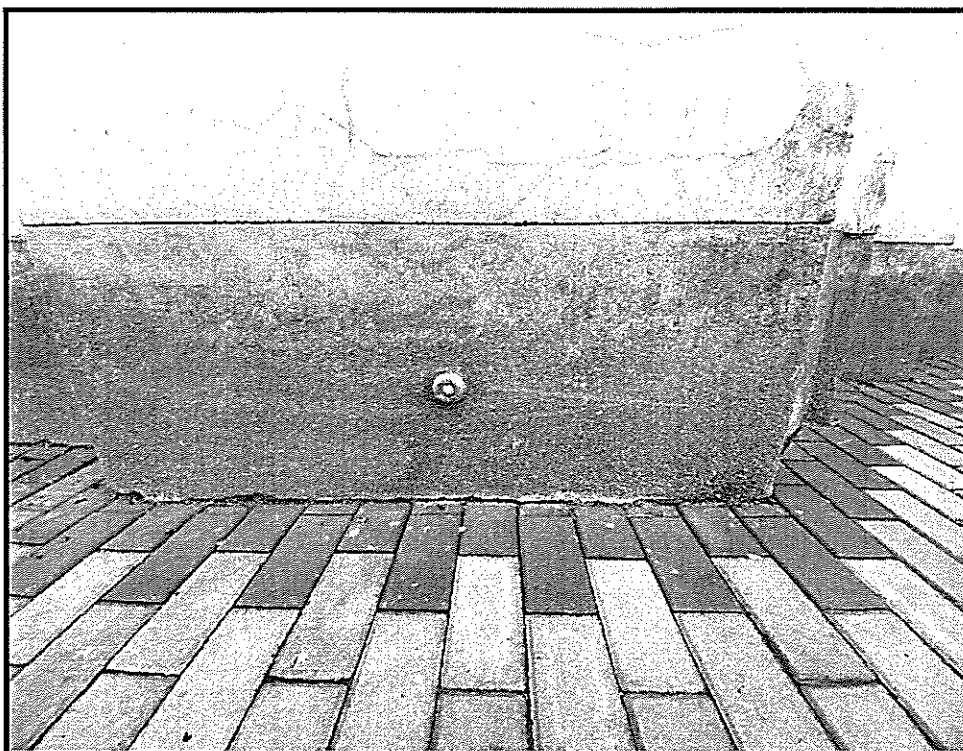


Fot. 17. Stan zachowania elewacji frontowej (zachodniej) kościoła w Regnowie.

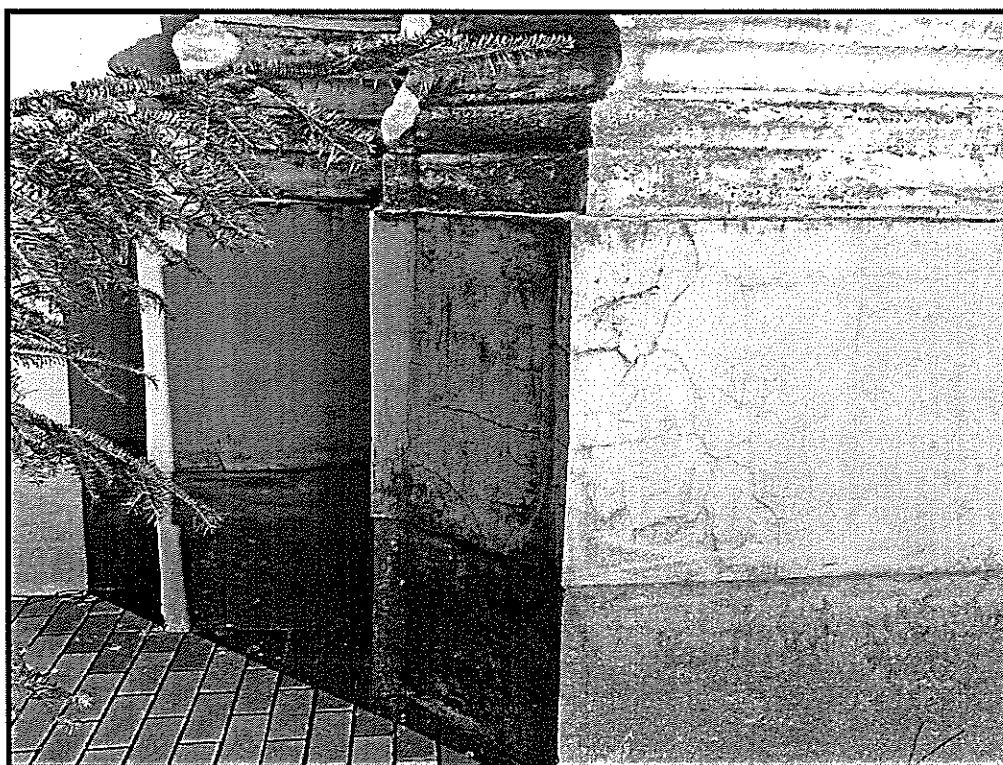


WOTECOWSKI
OGUŚCIN
WŁOZKI

Fot. 18. Stan zachowania elewacji frontowej (zachodniej) kościoła w Regnowie.



Fot. 19. Stan zachowania elewacji frontowej (zachodniej) kościoła w Regnowie.



Fot. 20. Stan zachowania elewacji frontowej (zachodniej) kościoła w Regnowie.

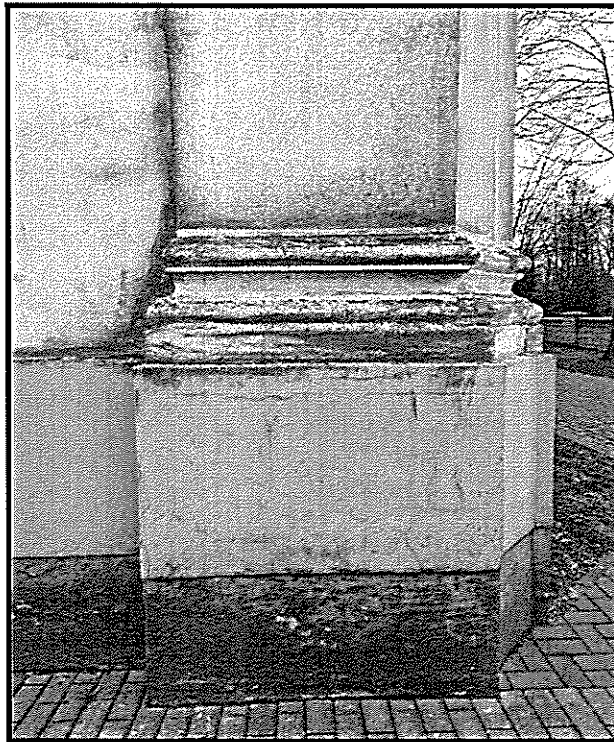
WYKONANIE PRAC
PRACOWNIA PROJEKTOWA ARCHIVISION
WŁODZI



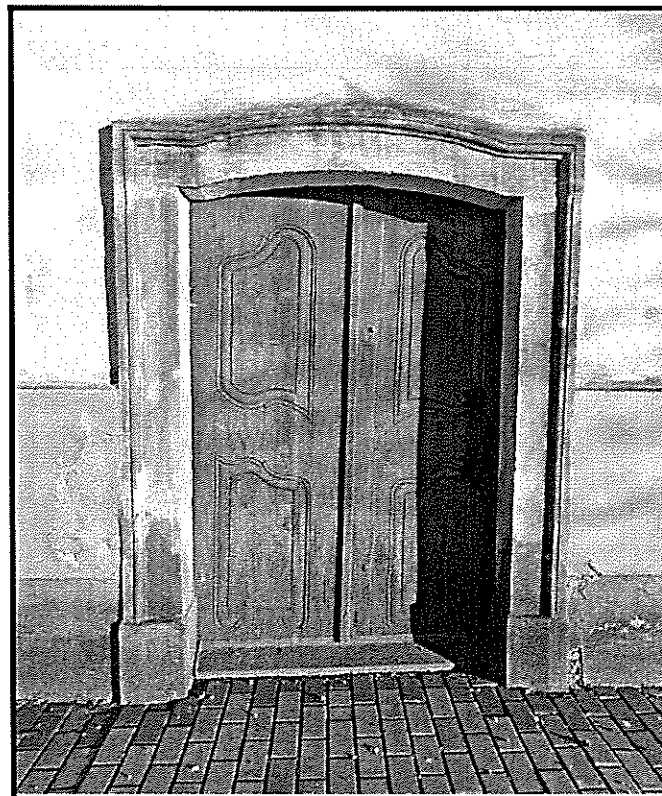
Fot. 21. Stan zachowania stolarki drzwiowej, kościoła w Regnowie.



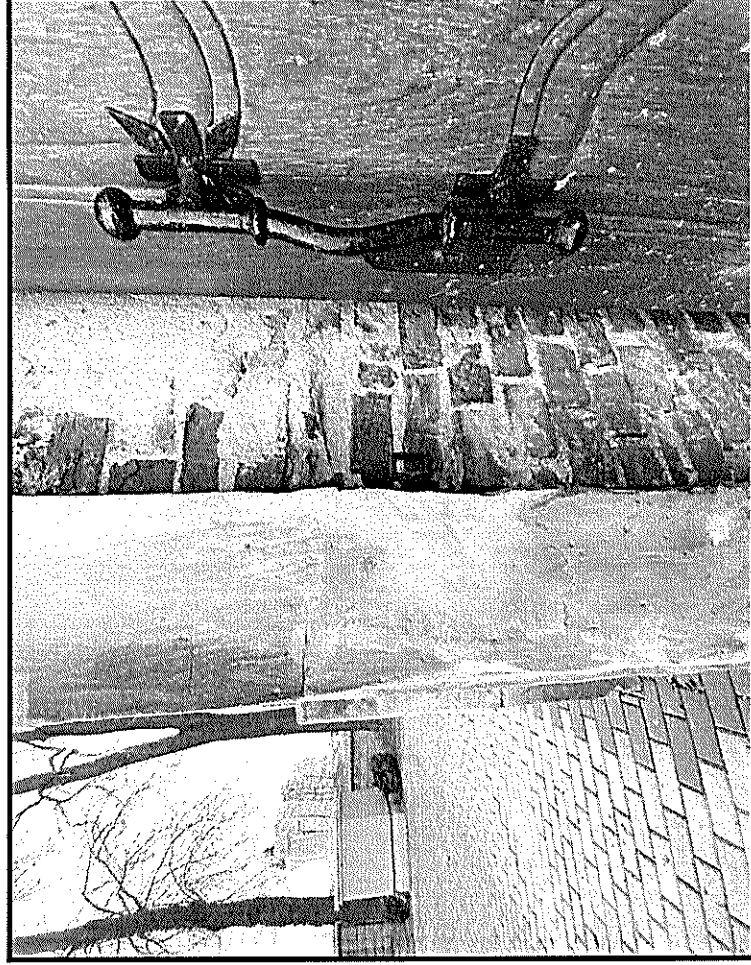
Fot. 22. Stan zachowania stolarki drzwiowej (zachodniej) kościoła w Regnowie.



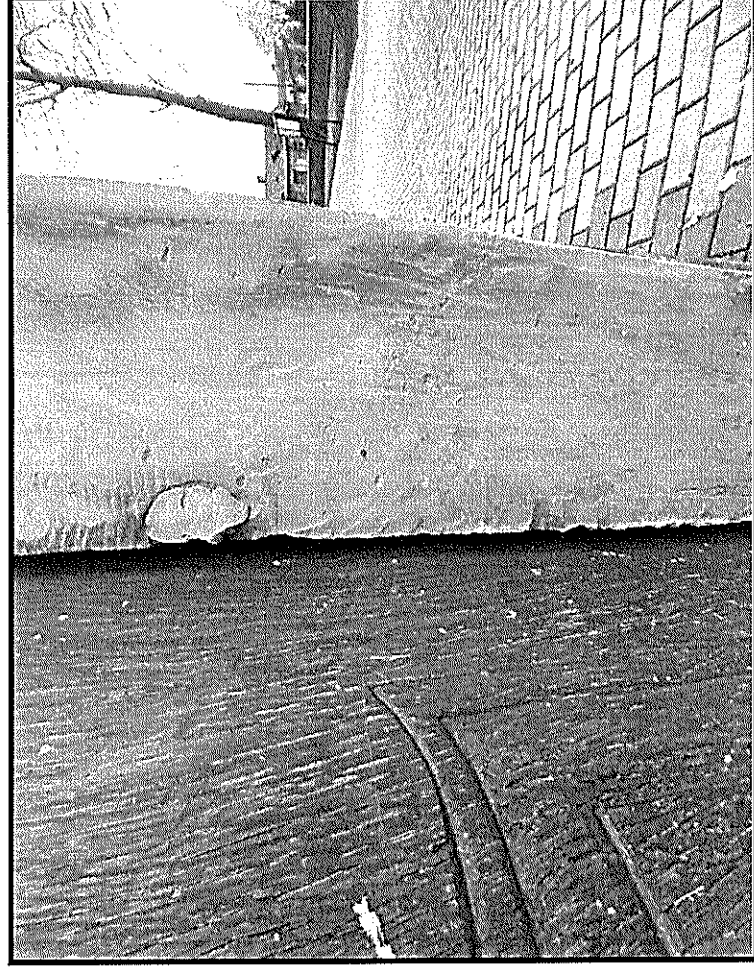
Fot. 23. Stan zachowania cokołu elewacji zachodniej kościoła.



Fot. 24. Stan zachowania kamiennego portalu, stolarki drzwiowej elewacji frontowej.



Fot. 25. Widoczne przestarzałe uzupełnienia portalu wykonane w 2003 roku.



Fot. 26. Widoczne przestarzałe, odspojone uzupełnienie kamienia oraz ślady po przeszlifowaniu powierzchni piaskowca, który pierwotnie posiadał fakturę tzw. szlak krakowski.

INSTYTUT
KONSERWACJI
I REZERWACJI
WŁOCH



Fot. 27. Widoczny zły stan zachowania kamienia wraz z silnym rozwojem glonów, mchów porostów.



Fot. 28. Stan zachowania stolarki drzwiowej wykonanej z drewna dębowego. Brak oryginalnego zamka.

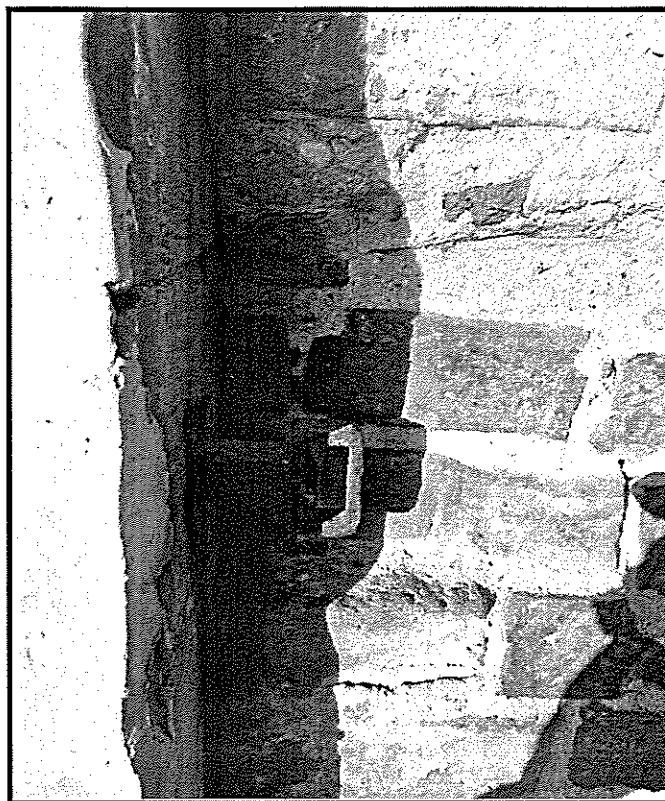
WYDZIAŁ
CZŁOWCY ŚWIETLIKÓW
WŁODZI



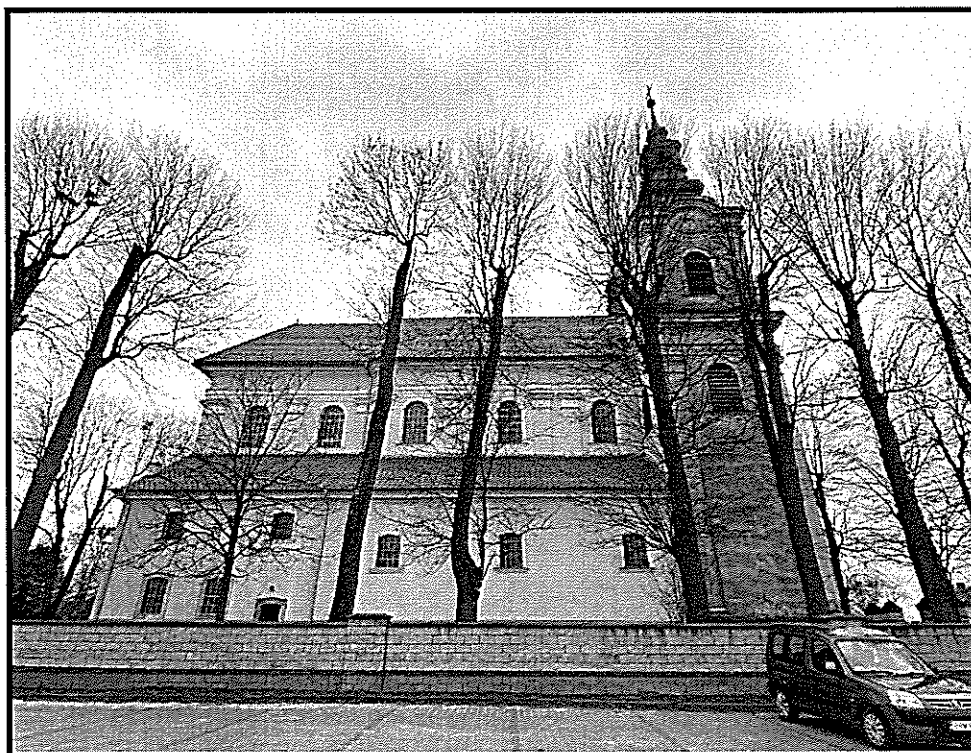
Fot. 29. Widoczny stan zachowania żeliwnych, kutyh elementów stolarki.



Fot. 30. Zbliżenie.

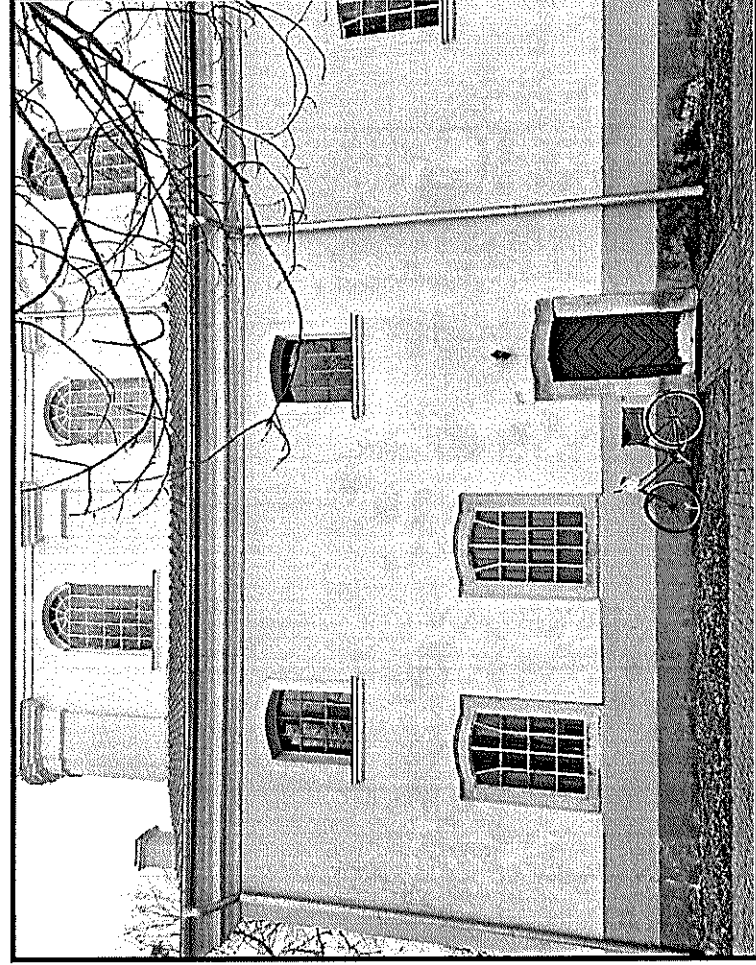


Fot. 31. Żeliwny element umożliwiający zamknięcie drzwi od środka.

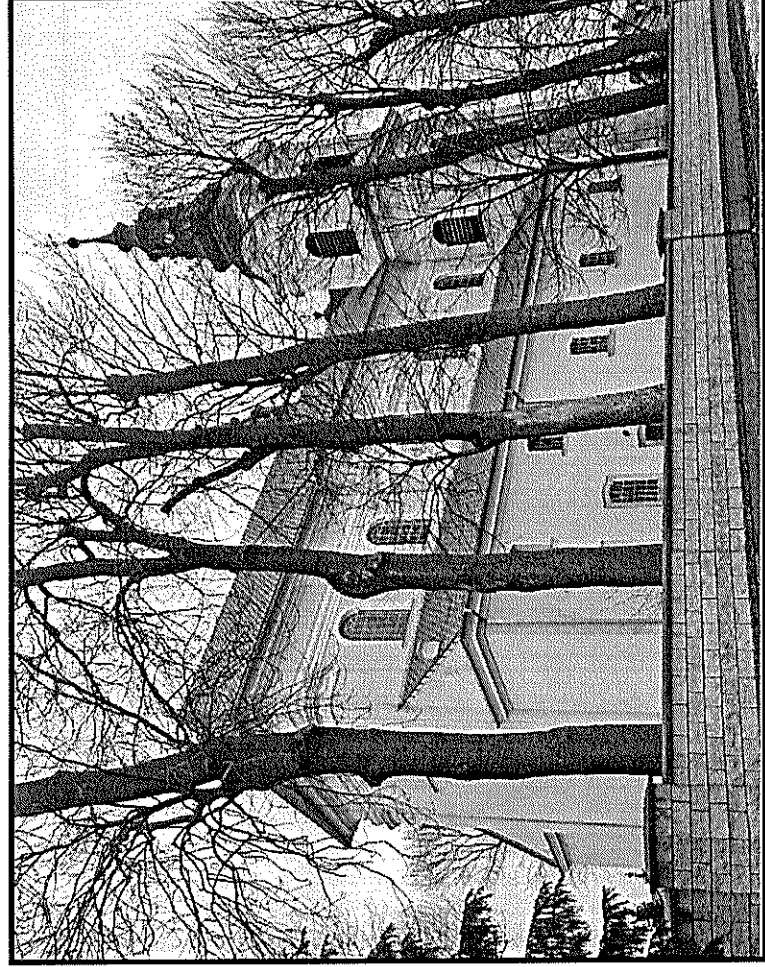


Fot. 32. Widoczny zły stan zachowania elewacji północnej kościoła w Regnowie.

WOJEWÓDZKI URZĄD
OCHRONY ZASIENIA
WŁODZI



Fot. 33. Widoczne dobrze zachowane opaski kamienne wraz portalem nawy bocznej kościoła w Regnowie.



Fot. 34. Stan zachowania elewacji północnej kościoła w Regnowie, z zróżnicowaną kolorystyką powstałą podczas prac remontowych, w różnych etapach.

WOTEWART
GOSPODARSTWA
W. LOZKI



Fot. 35. Bardzo zły stan zachowania tynków i powłok malarskich wieży kościoła.

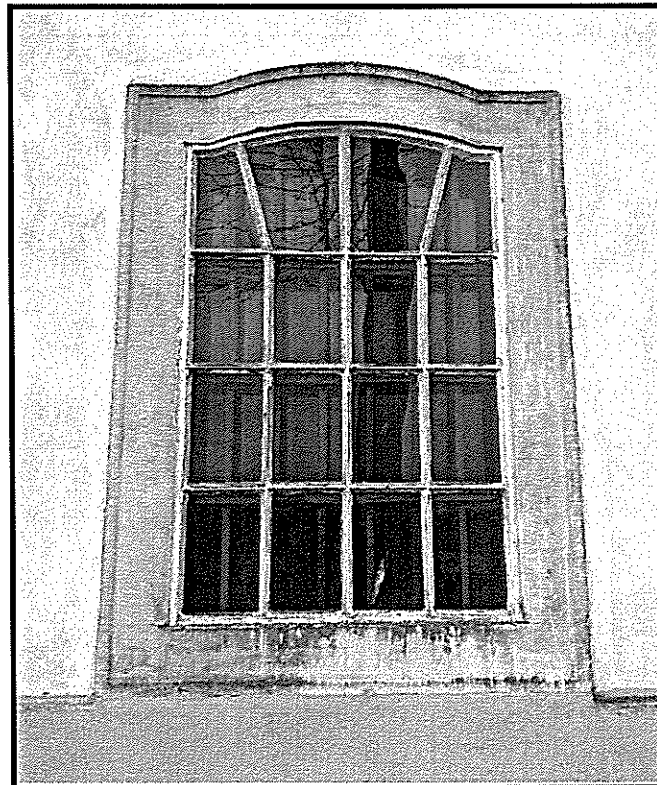


Fot. 36. Zły stan zachowania kamiennego cokołu wieży z silnym rozwojem mchów, porostów, glonów.

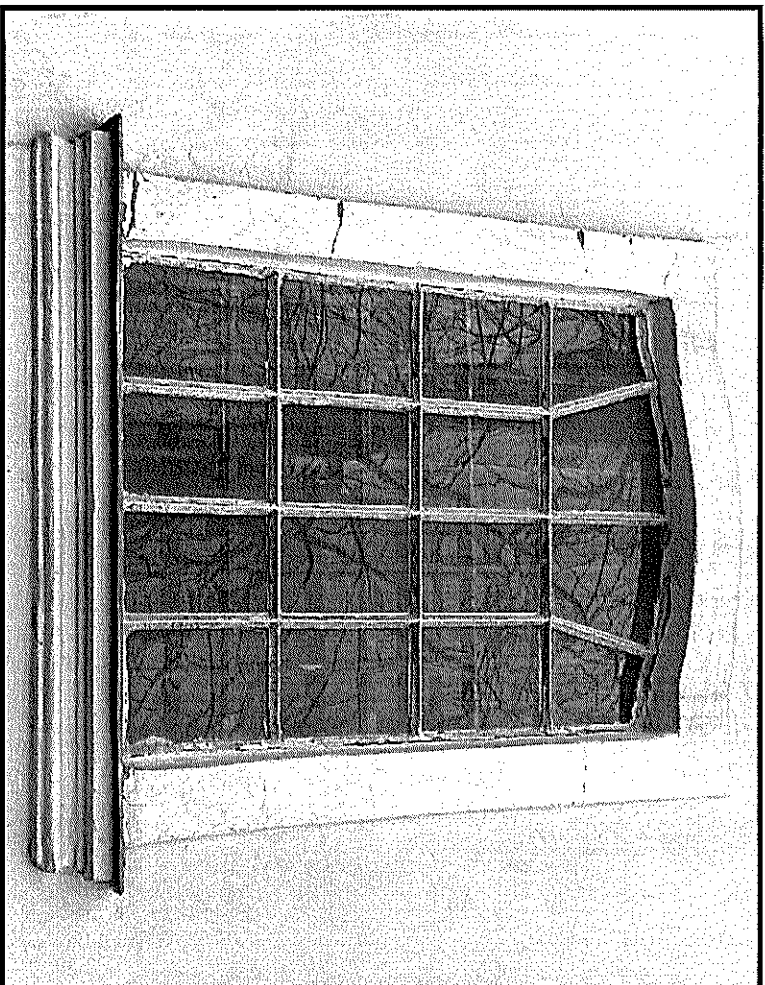
WOJEWÓDZKI URZĄD
OCHRONY ZAPISKÓW
WŁÓDZI



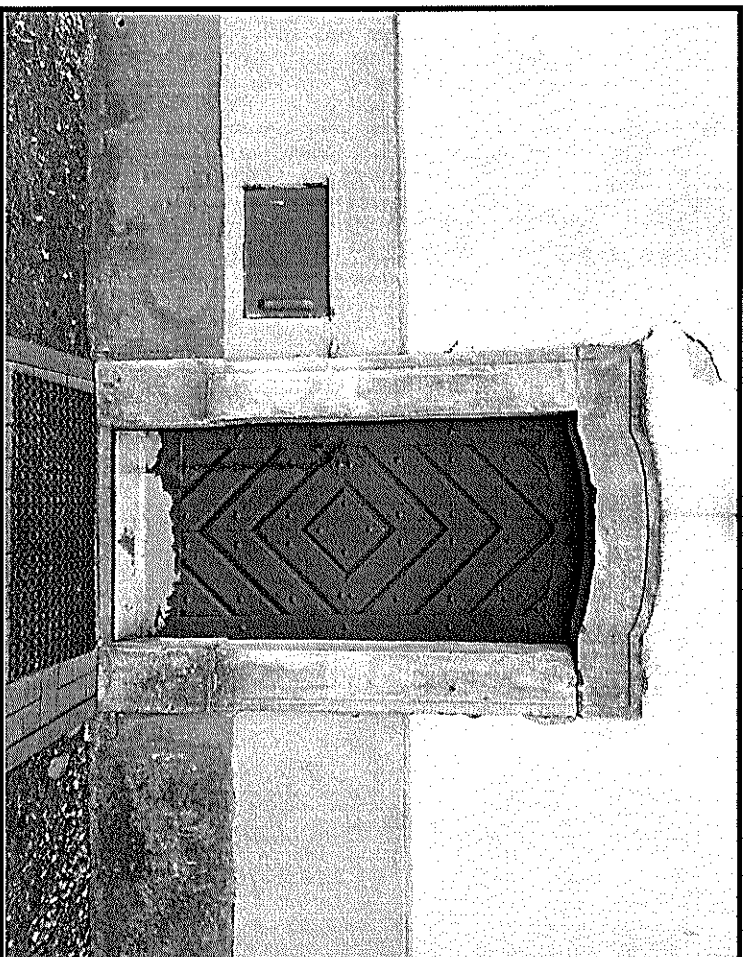
Fot. 37. Zły stan zachowania kamiennego cokołu wieży z silnym rozwojem mchów, porostów, glonów.



Fot. 38. Stan zachowania detalu kamiennego okna.

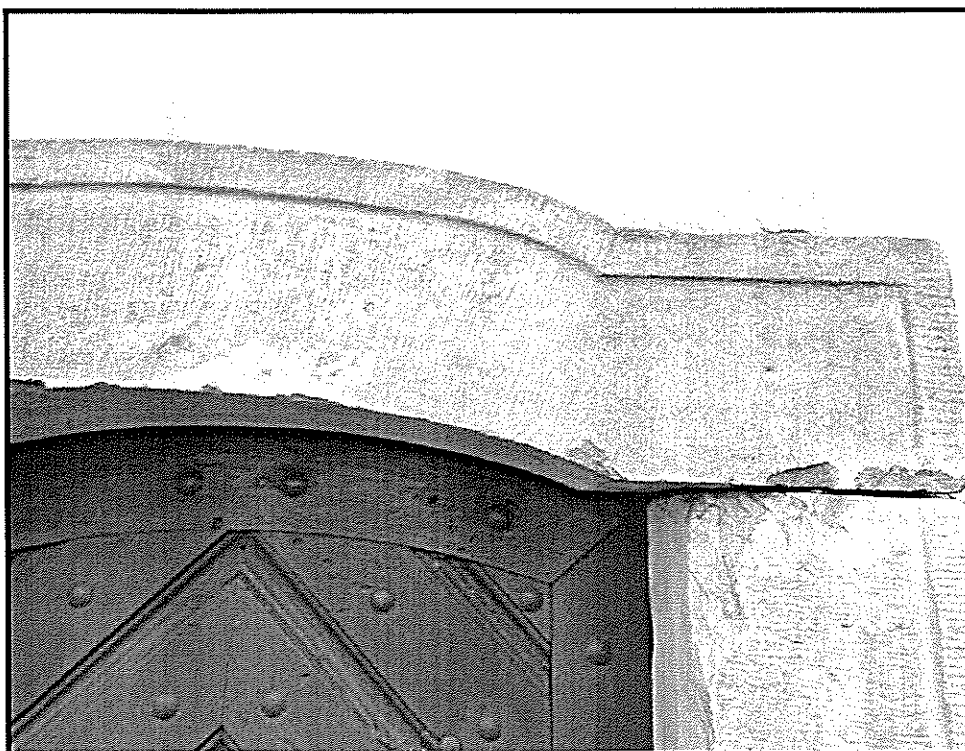


Fot. 39. Stan zachowania detalu okna.



Fot. 40. Stan zachowania portalu kamiennego oraz stolarki drzwiowej elewacji północnej. W stolarce drzwiowej zachowały się pierwotne zawiasy, okucia, zamek, szylt, klamka.

Instytut Kultury
ul. Krakowska 119/121
00-612 Warszawa
t. 22 625 42 00
www.ik.edu.pl



Fot. 41. Widoczne liczne uszkodzenia powierzchni kamienia.



Fot. 42. Widoczne liczne uszkodzenia powierzchni kamienia.

WYSTAWIENIA
GENNO. YZASTUKOW
WŁODZI



Fot. 43. Zachowane ślady uszkodzeń kamienia pochodzące z okresu I Wojny Światowej (powstały w wyniku ostrzału lub odłamków granatu).



Fot. 44. Widoczne zasolenie powierzchni piaskowca.

WYDZIAŁ
KONSERWACJI
KRAJOWY



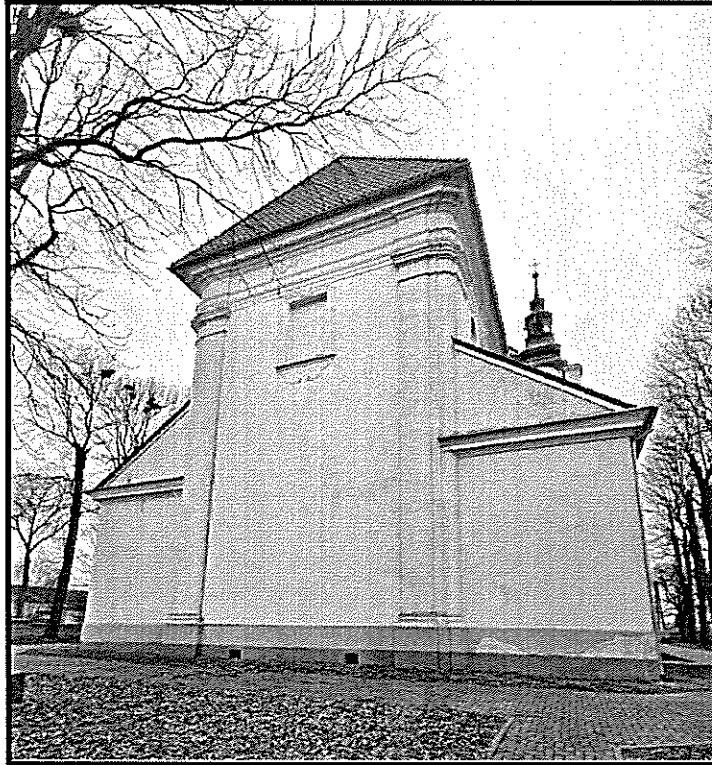
Fot. 45. Stan zachowania detalu architektonicznego (bazy pilastra elewacji północnej).



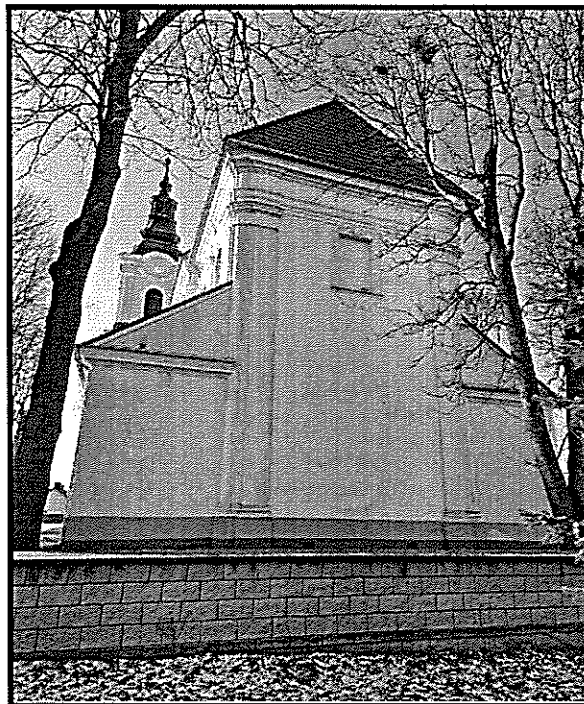
Fot. 46. Zniszczony kamienny cokół został przemalowany farbą emulsyjną. Na kamieniu wciąż pozostają widoczne ślady zniszczeń wojennych (powstały w wyniku ostrzału lub odłamków granatu) w okresie

I wojny światowej.

INSTYTUT KONSERWACJI
I RESTAUROWANIA ZAPISKÓW
W ŁODZI

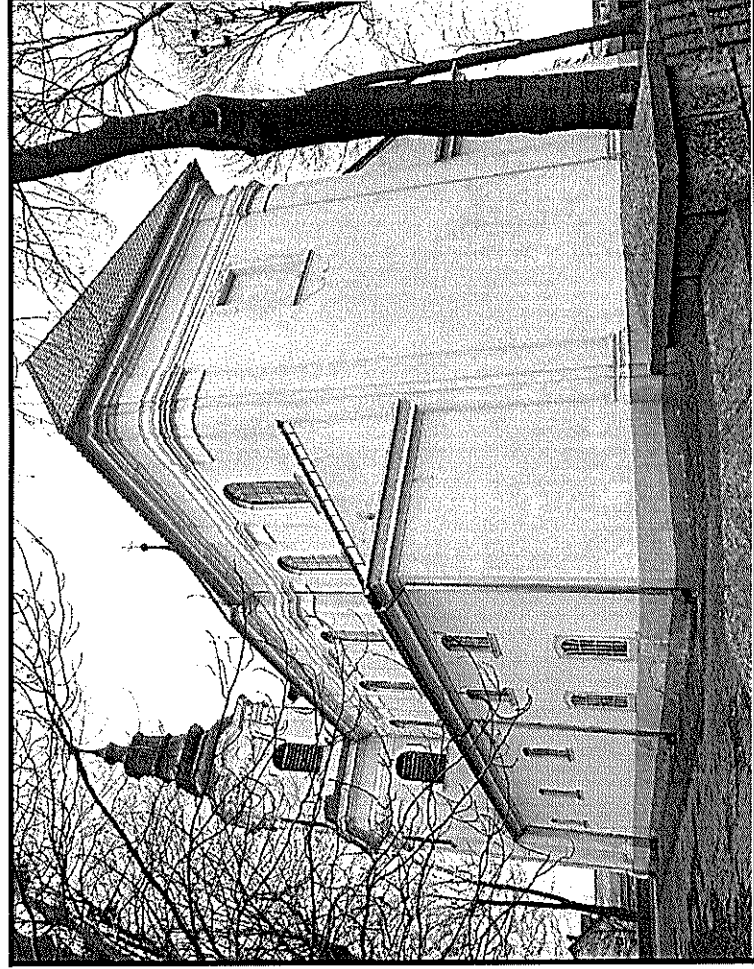


Fot. 47. Zły stan zachowania cokołu elewacji wschodniej kościoła w Regnowie.

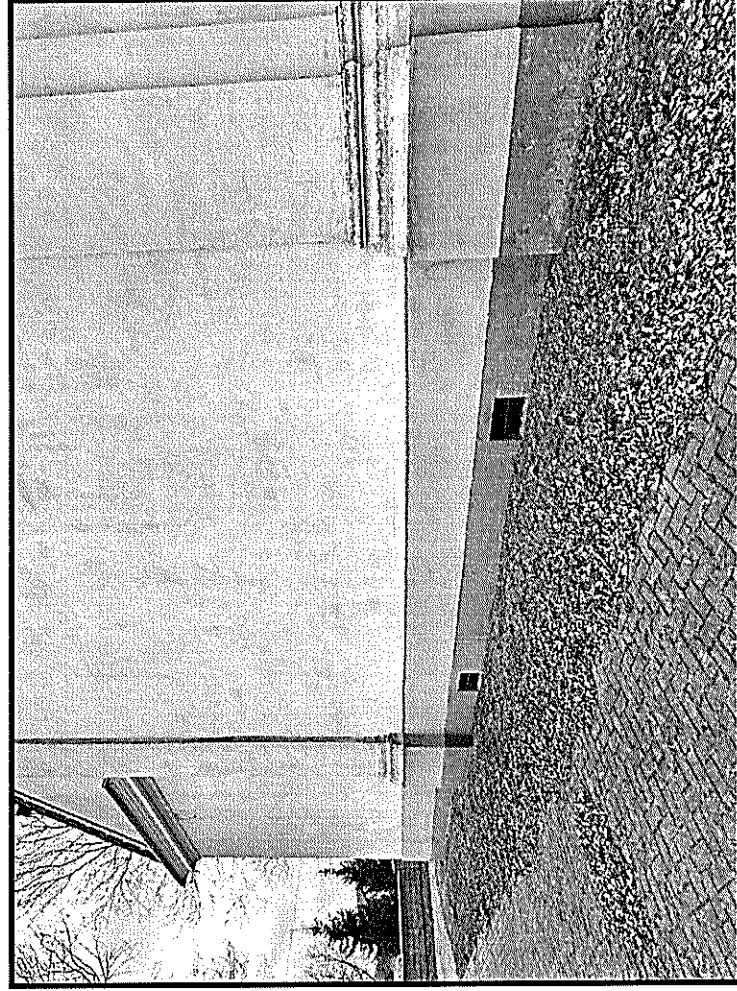


Fot. 48. Stan zachowania elewacji wschodniej kościoła w Regnowie.

BIURO
PROJEKTOWE
ARCHIVISION

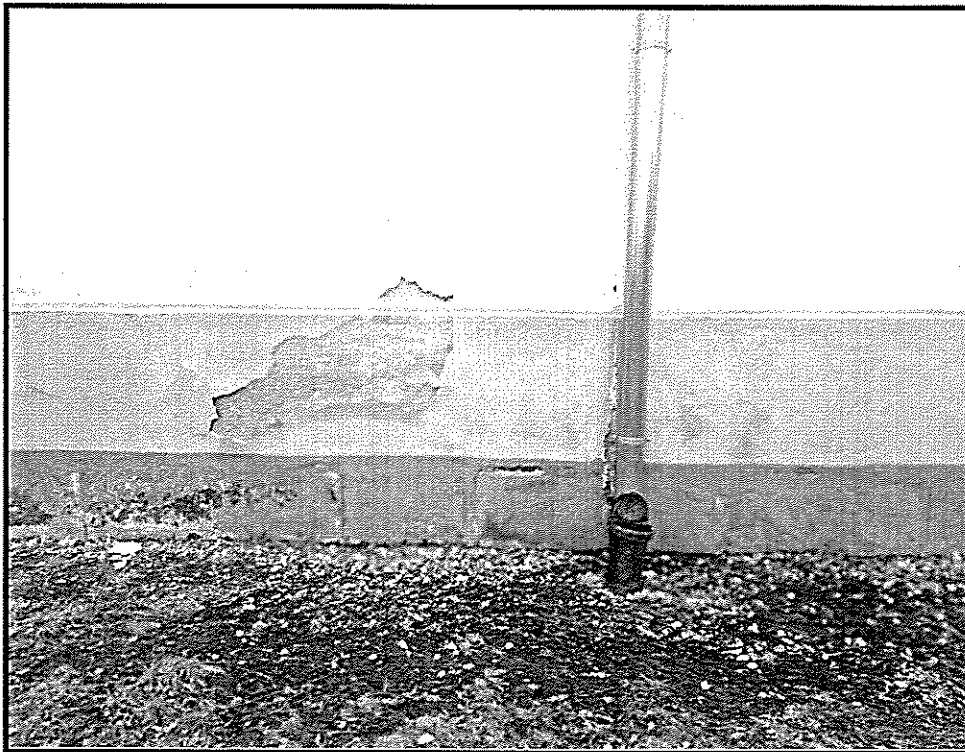


Fot. 49. Stan zachowania elewacji wschodniej kościoła w Regnowie.

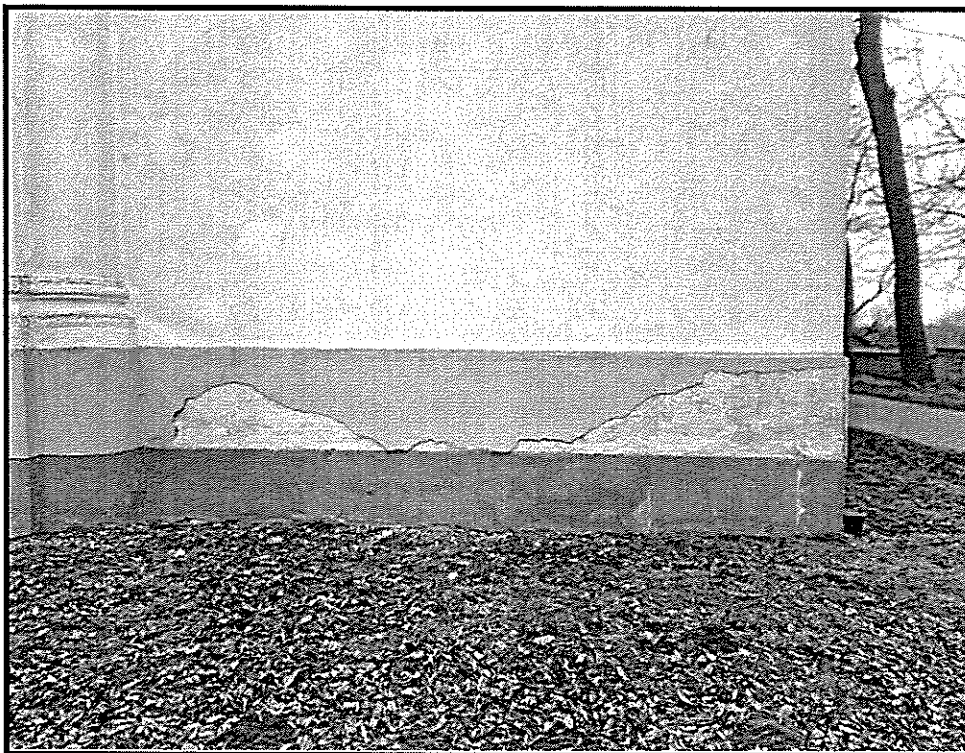


Fot. 50. Stan zachowania elewacji wschodniej z lokalizacją dwóch okienek piwnicznych.

WYMIAROWANIE
PROJEKTOWANIE
KONSTRUKCJA

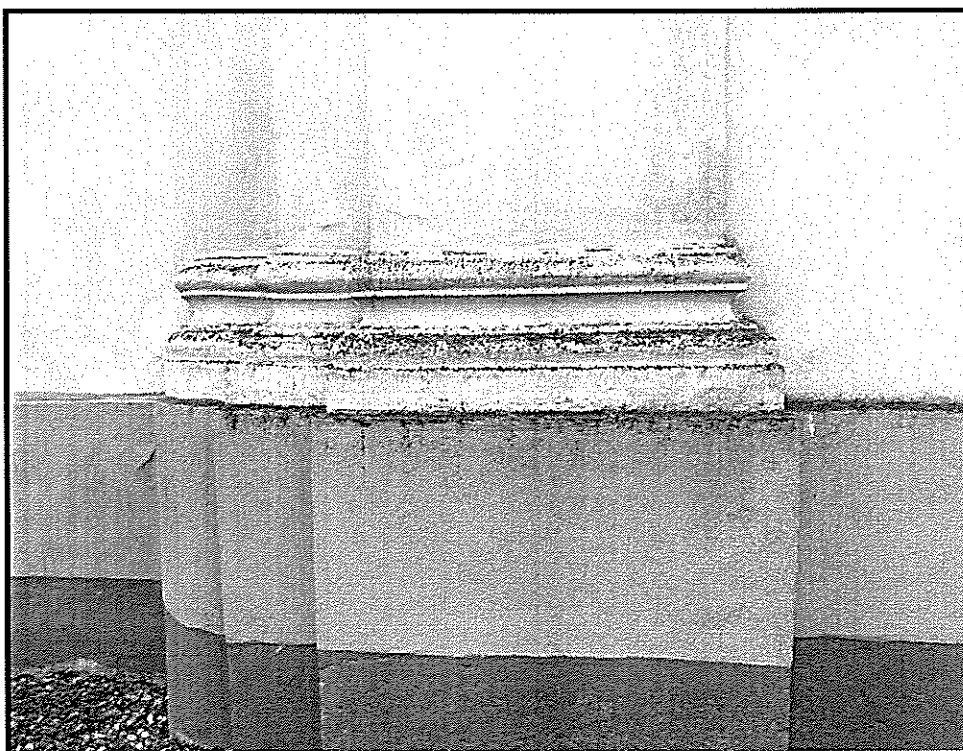


Fot. 51. Zły stan zachowania tynku cokołu elewacji wschodniej.

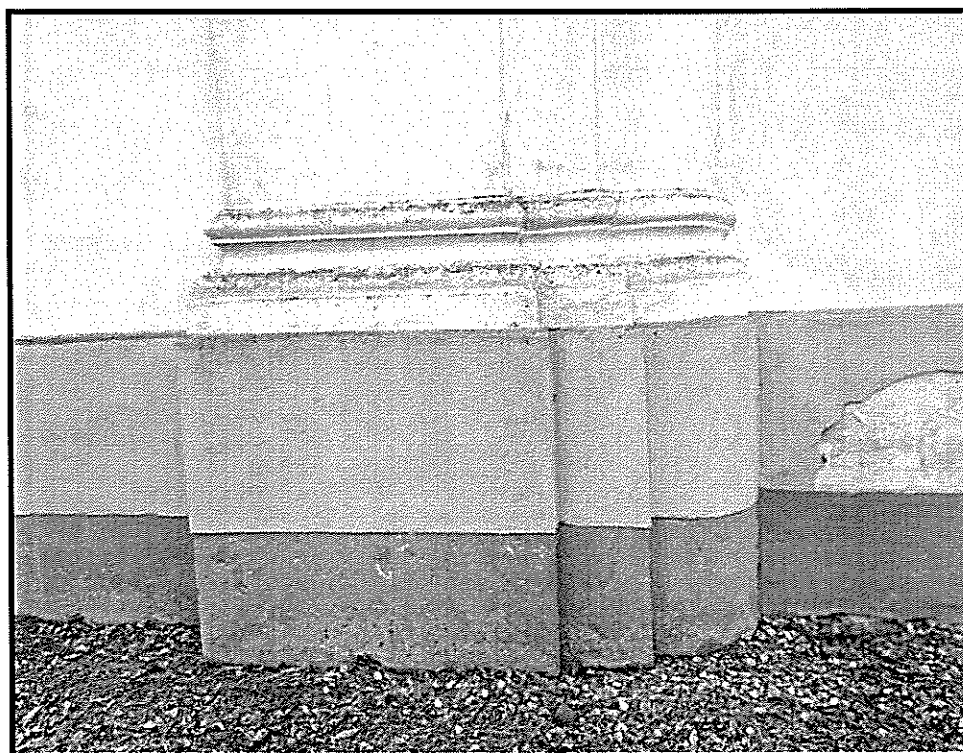


Fot. 52. Rozległe uszkodzenia tynku cokołu elewacji wschodniej.

URZĄD
MIASTOWY
WŁODZI



Fot. 53. Widoczny kamienny oraz otynkowany cokół budynku, przemalowany.



Fot. 54. Widoczny zły stan zachowania kamiennego cokołu z silnym rozwojem mchów i porostów.

WIOSNA WZELUSZAD
KONCEPCJE I PROJEKTY
ARCHITECTURALNE



Fot. 55. Widoczne przemalowanie bloków piaskowca wraz z erozją kraty.

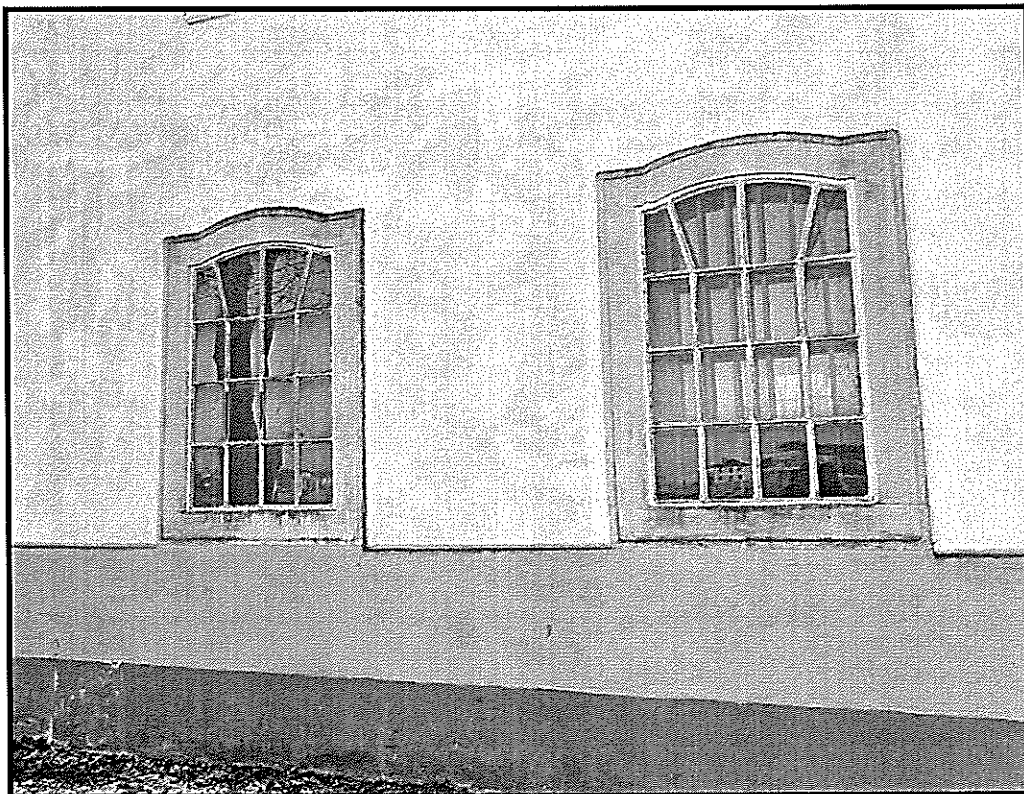


Fot. 56. Widoczny zły stan zachowania kamienia spowodowany korozją wżerową metalu.

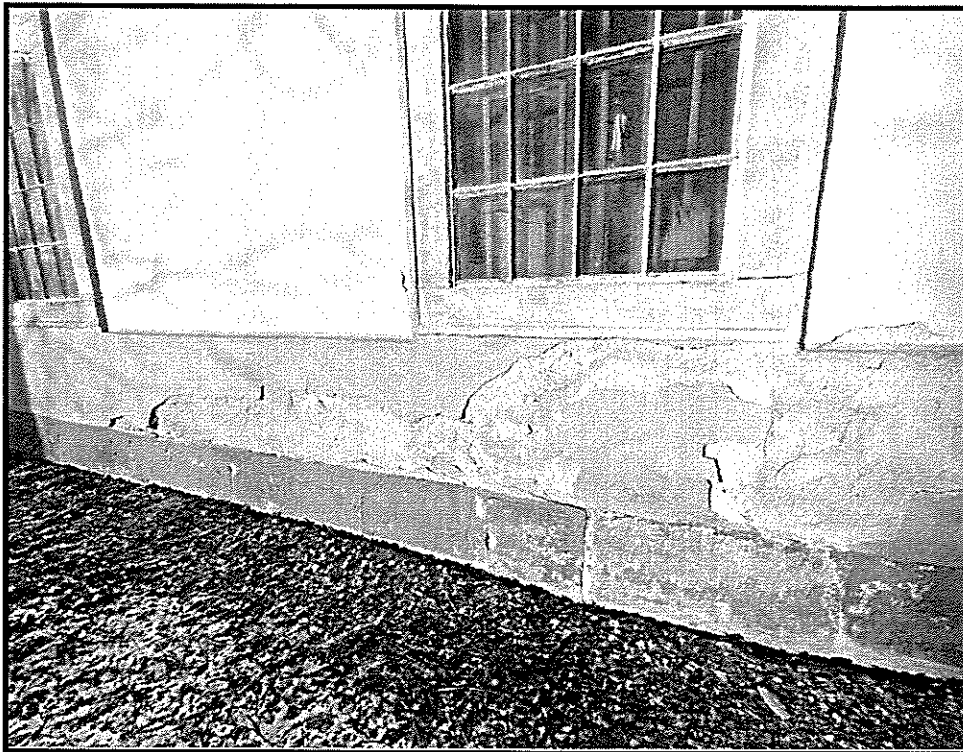
VOJEWÓDZKI URZĄD
OCHRONY ZASPIRACHOW
WŁÓDZI



Fot. 57. Stan zachowania elewacji południowej kościoła w Regnowie.



Fot. 58. Widoczny dobrze zachowany detal kamienny okna.

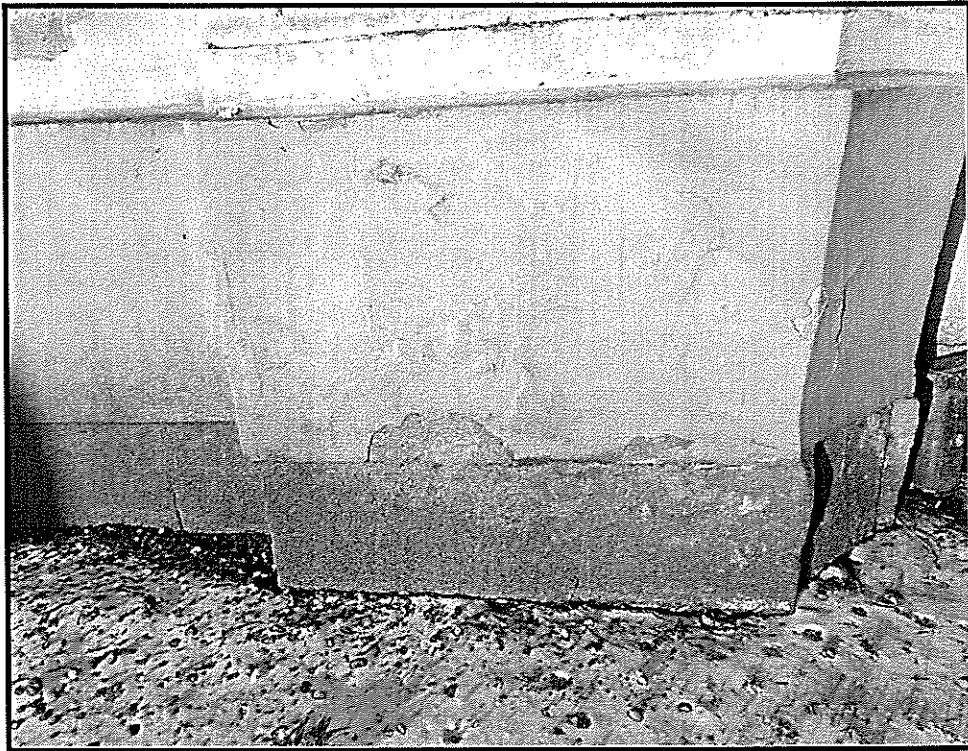


Fot. 59. Widoczna postępująca degradacja materiału w strefy cokołowej elewacji południowej.

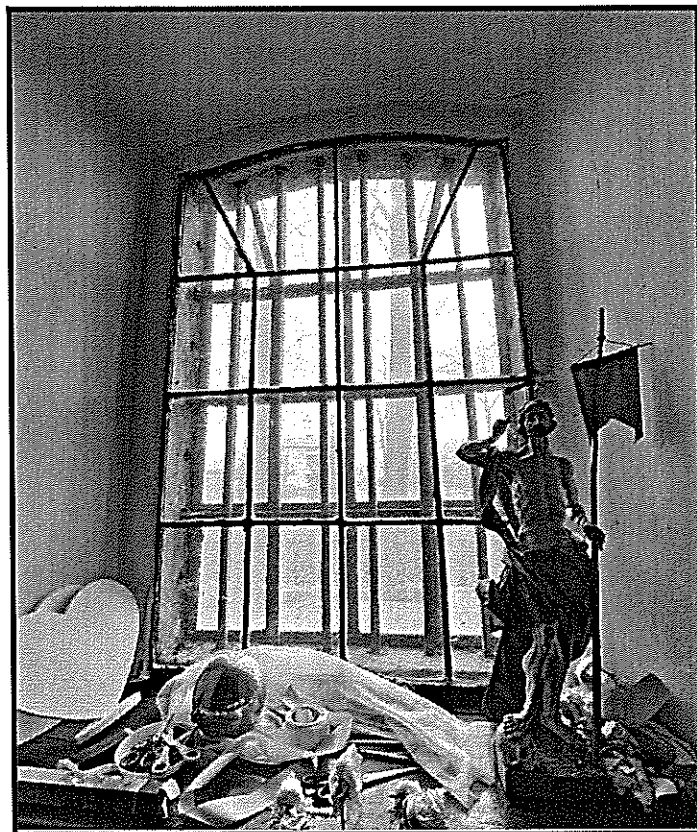


Fot. 60. Widoczna niedrożna rura spustowa (zatkana w wyniku zebrania się w rynnach obumarłych liści i patyków z pobliskich drzew).

STOWARZYSZENIE
DOKUMENTALISTÓW
W ŁODZI



Fot. 61. Widoczny zły stan zachowania wypraw tynkarskich elewacji południowej.

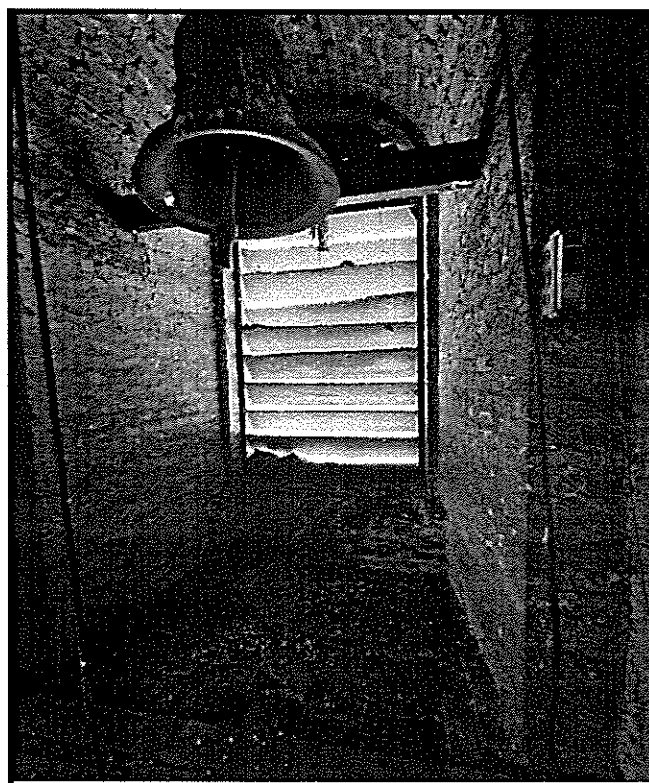


Fot. 62. Stan zachowania kamiennego detalu okna od strony wewnętrznej.

WOLNY
CZERNY
WŁOZY



Fot. 63. Zanieczyszczenie guanem: zabytkowego dzwonu, wnętrza wieży.



Fot. 64. Stan zachowania wnętrza dzwonnicy spowodowany aktywnością gołębi.

WOJEWÓDZKI URZĄD
OCHRONY ZEPHYRUS
WŁODZI

Wojewódzki Urząd
Cesarzowej Izabeli
w Łodzi